

BARRIOS DE SAN JOSÉ

Indicadores censales desagregados de los barrios del Cantón de San José.

INDICADORES CENSALES DESAGREGADOS DE LOS BARRIOS DEL CANTÓN

La génesis de los barrios de San José se remonta al siglo XIX: el Decreto de las Cortes de Cádiz que da el título de ciudad a San José, el 16 de octubre de 1813. Diez años después, el 16 de mayo de 1823 San José adquiere el título de Capital. El 7 de diciembre de 1848, mediante el Decreto 167 se establece el Cantón y sus distritos parroquiales, en el Gobierno de Juan Rafael Mora Porras.

En el siglo pasado, mediante el Decreto Ejecutivo 555, del 10 de junio de 1949 se establecen los límites cantonales con Goicoechea y Montes de Oca. Con la Ley 1293 del 30 de mayo de 1951 se interpreta el límite entre Tibás y el Distrito Uruca. El Decreto 11.562 G, del 27 de mayo de 1980 establece la ampliación del perímetro de la Ciudad.

La Ciudad San José se desarrolló a partir del modelo de cuadrículas de manzanas, y así continuó extendiéndose hacia el sur (Barrio Cristo Rey, Barrio La Cruz, Barrio Cuba), hacia el este (Barrio Luján, González Lahman, Escalante, Los Yoses) y el oeste (Pitahaya, Don Bosco).

Después de los años cuarenta, y con una nueva institucionalidad funcionando (surgida después de la Guerra Civil del 48) a lo que se debe agregar el desarrollo comercial, la ocupación y saturación del espacio hacen surgir la necesidad de ampliar las zonas urbanas. Esta realidad sumada a las tendencias internacionales de las ciudades satélites posibilitan un proceso de sub-urbanizaciones dirigidas hacia la periferia cantonal donde destaca la construcción – bajo esta concepción – de Hatillo, la Peregrina en La Uruca más otros proyectos en el resto de cantones del Área Metropolitana de San José, por el recién constituido Instituto Nacional de Vivienda y Urbanismo (INVU).

A finales de la década de los setenta, y principalmente a partir de la década de los ochenta (denominada la década perdida), con la crisis económica que se experimenta en el país y a nivel internacional, la pobreza urbana se reconfigura y toma mayores dimensiones en San José y en el Área Metropolitana de San José (AMSJ), donde se da la mayor presión y los mayores mo-



Los barrios están habitados por personas que conviven diariamente y son parte de su historia. Aquí un grupo de vecinos de Barrio México, reunidos en el parque durante la celebración del 95 aniversario de su fundación.

vimientos por vivienda, de tal forma que para la década de los ochenta, proliferaron los asentamientos humanos informales.

La década del noventa encuentra a la Ciudad con dos fenómenos diferentes: por una lado un proceso de despoblamiento de los cuatro distritos centrales y una mayor densificación de la población en el resto de distritos.

Poder sistematizar estos movimientos poblacionales y documentar los nuevos sitios de concentración urbana es una labor imprescindible para la planificación nacional, y para garantizar servicios de salud, educación, seguridad a las nuevas comunidades.

Contar con información general del Cantón y del AMSJ, actualizada, sistematizada y de fuentes confiables es un elemento imprescindible para conocer el desarrollo de la ciudad y garantizarle a la ciudadanía y a los gobernantes la toma de decisiones con objetividad y certeza. Esta es una de las razones por las cuáles la Municipalidad de San José establece un convenio de cooperación inter institucional con el Instituto Nacional de Estadística y Censo (INEC) que le permite procesar la información generada por el Censo Nacional de Población y Vivienda del 2011 hasta el nivel de barrios. Contar con estos indicadores permite focalizar acciones,

identificar necesidades y disponer de los recursos económicos con mayor eficiencia.

Este Boletín presenta – de manera sucinta – el área de cada barrio, densidad poblacional, total de hogares, promedio de personas por hogar y la distribución de la población por rango de edades. Además, el mapa de barrios e información general de cada Distrito. Termina con un artículo del Arquitecto e Historiador Andrés Fernández relacionado con la historia de San José y sus barriadas.

Sin embargo, no se presenta información de las siguientes barriadas: Uruca (Corazón de Jesús, Florentino Castro y Monserrat), Mata Redonda (Del Pino, Sabana y Tovar), Pavas (Santa Bárbara, Santa Catalina, Asturias, Galicia, Rincón Grande y Navarra), Hatillo (Topacio) y San Sebastián (Domingo Sabio).

Además, el 8 de marzo del 2017, se publicó en La Gaceta (No. 48, Alcance No. 52) el Decreto Ejecutivo No. 40184-MGP (expedido el 9 de enero del 2017) donde se actualiza la División Territorial Administrativa. En este Decreto desaparecen algunos barrios del Cantón, pero será hasta el nuevo Censo de Población y Vivienda, previsto para el año 2021 que se puedan ajustar los datos de cada uno y el mapa oficial.

DISTRITO CARMEN

Es el Distrito Primero del cantón y uno de los cuatro distritos centrales que forman el casco original de la ciudad, el cual ha venido experimentando un sostenido proceso de despoblamiento. Es el de menor extensión, menor cantidad de habitantes, y menor densidad de población, pero el de mayor porcentaje de población adulta mayor. Ocupa una de las primeras posiciones en cuanto a indicadores socioeconómicos. En su territorio se albergan importantes edificaciones como son el Tribunal Supremo de Elecciones, el Centro Nacional de la Cultura (CENAC), la Biblioteca Nacional Miguel Obregón Lizano, la Asamblea Legislativa, la Antigua Aduana, el Museo Nacional de Costa Rica, el Instituto Nacional de Seguros con el Museo de Jade, el Ministerio de Relaciones Exteriores y Culto (Casa Amarilla), Hospital Doctor Rafael Ángel Calderón Guardia, el Museo Rafael Ángel Calderón Guardia, la Estación del Ferrocarril al Atlántico, Patrimonio Histórico Arquitectónico de Costa Rica desde 1980.



Sus barrios Amón, Otoya y Aranjuez conservan un gran valor histórico arquitectónico, por tipo de edificaciones, muchas de las cuales han sido declarados patrimonio histórico arquitectónico, y que alberga el 50% de las edificaciones declaradas patrimonio. En su territorio se encuentran importantes parques como son el Parque Morazán, Parque España, Parque Nacional, Parque Francia, Parque Zoo-

lógico Simón Bolívar, Polideportivo de Aranjuez.

Actualmente la mayor parte del distrito se dedica principalmente a actividades comerciales y de servicios, así como actividades gubernamentales.

Límites: Norte: Río Torres y Cantón Goicoechea; Sur: Distrito Catedral; Este: Montes de Oca; Oeste: Distrito Merced.

Distrito Carmen			
Area (Km ²)	1,49	Distribución población por rango de edades	
Densidad (Hab / Km ²)	1.813,42	% de poblac. de 0 a 14 años	10,0
Total de hogares	1088	% de poblac. de 15 a 65 años	69,1
Promedio personas x hogar	2,44	% de poblac. de más de 65 años	20,8

Barrio El Carmen			
Area (Km ²)	0,33	Distribución población por rango de edades	
Densidad (Hab / Km ²)	500,00	% de poblac. de 0 a 14 años	8,5
Total de hogares	82	% de poblac. de 15 a 65 años	77,0
Promedio personas x hogar	3,11	% de poblac. de más de 65 años	14,5

Barrio Amón			
Area (Km ²)	0,2	Distribución población por rango de edades	
Densidad (Hab / Km ²)	1.965,00	% de poblac. de 0 a 14 años	18,1
Total de hogares	137	% de poblac. de 15 a 65 años	66,8
Promedio personas x hogar	2,78	% de poblac. de más de 65 años	14,8

Barrio el Empalme			
Area (Km ²)	0,1	Distribución población por rango de edades	
Densidad (Hab / Km ²)	2.470,00	% de poblac. de 0 a 14 años	6,9
Total de hogares	119	% de poblac. de 15 a 65 años	70,7
Promedio personas x hogar	2,08	% de poblac. de más de 65 años	22,4

Barrio Aranjuez			
Area (Km ²)	0,3	Distribución población por rango de edades	
Densidad (Hab / Km ²)	2.176,67	% de poblac. de 0 a 14 años	10,3
Total de hogares	250	% de poblac. de 15 a 65 años	70,4
Promedio personas x hogar	2,61	% de poblac. de más de 65 años	19,3

Barrio Escalante			
Area (Km ²)	0,4	Distribución población por rango de edades	
Densidad (Hab / Km ²)	2.262,50	% de poblac. de 0 a 14 años	6,0
Total de hogares	367	% de poblac. de 15 a 65 años	66,6
Promedio personas x hogar	2,41	% de poblac. de más de 65 años	27,4

Barrio California (parte)			
Area (Km ²)	0,1	Distribución población por rango de edades	
Densidad (Hab / Km ²)	1.510,00	% de poblac. de 0 a 14 años	6,6
Total de hogares	59	% de poblac. de 15 a 65 años	76,8
Promedio personas x hogar	2,61	% de poblac. de más de 65 años	16,6

Barrio Otoya			
Area (Km ²)	0,07	Distribución población por rango de edades	
Densidad (Hab / Km ²)	2.685,71	% de poblac. de 0 a 14 años	9,8
Total de hogares	74	% de poblac. de 15 a 65 años	73,8
Promedio personas x hogar	2,54	% de poblac. de más de 65 años	16,4

DISTRITO MERCED

Es el Distrito Segundo del cantón y uno de los cuatro distritos centrales que forman el casco original de la ciudad, el cual ha venido experimentando un sostenido proceso de despoblamiento. Se ubica en la décima posición en extensión, la novena en población y la octava en densidad de población. En su territorio se albergan importantes edificaciones tales como Edificio del Correo, el Museo de los Niños y Niñas (antigua Penitenciaría), Antigua Botica Solera, sede central del Banco Nacional de Costa Rica, Banco Central de Costa Rica, zona de mercados con el Mercado Central, Mercado Borbón, Mercado de Carnes. Está conformado por antiguos barrios centrales como Barrio México, Paso de la Vaca, Pitahaya, Coca Cola, además de Bajos de la Unión, Claret, Yglesias Flores, Las Luisas, Mántica, Rincón de Cabillos.

Se caracteriza por contar con poca dotación de parques y áreas deportivas. Sus parques más importantes son el de Barrio México y Parque Salvador.

Límites: Norte: Río Torres y Cantón Tibás, Sur: Distrito Hospital, Este: Distrito El Carmen, Oeste: Distrito Mata Redonda y Uruca.



Distrito Merced			
Area (Km ²)	2,29	Distribución población por rango de edades	
Densidad (Hab / Km ²)	5.352,40	% de poblac. de 0 a 14 años	21,2
Total de hogares	3763	% de poblac. de 15 a 65 años	68,8
Promedio personas x hogar	3,22	% de poblac. de más de 65 años	10,0

Barrio Iglesias Flores			
Area (Km ²)	0,09	Distribución población por rango de edades	
Densidad (Hab / Km ²)	14.333,00	% de poblac. de 0 a 14 años	19,9
Total de hogares	397	% de poblac. de 15 a 65 años	69,8
Promedio personas x hogar	3,25	% de poblac. de más de 65 años	10,3

Barrio Bajos de la Unión			
Area (Km ²)	0,16	Distribución población por rango de edades	
Densidad (Hab / Km ²)	3.450,00	% de poblac. de 0 a 14 años	22,8
Total de hogares	147	% de poblac. de 15 a 65 años	70,5
Promedio personas x hogar	3,44	% de poblac. de más de 65 años	6,7

Barrio Mántica			
Area (Km ²)	0,36	Distribución población por rango de edades	
Densidad (Hab / Km ²)	1.469,44	% de poblac. de 0 a 14 años	20,2
Total de hogares	164	% de poblac. de 15 a 65 años	63,7
Promedio personas x hogar	3,23	% de poblac. de más de 65 años	16,1

Barrio Merced Centro			
Area (Km ²)	0,20	Distribución población por rango de edades	
Densidad (Hab / Km ²)	2.635,00	% de poblac. de 0 a 14 años	24,9
Total de hogares	175	% de poblac. de 15 a 65 años	70,8
Promedio personas x hogar	2,7	% de poblac. de más de 65 años	4,4

Barrio México			
Area (Km ²)	0,70	Distribución población por rango de edades	
Densidad (Hab / Km ²)	7.828,57	% de poblac. de 0 a 14 años	21,2
Total de hogares	1718	% de poblac. de 15 a 65 años	68,1
Promedio personas x hogar	3,19	% de poblac. de más de 65 años	10,7

Barrio Claret			
Area (Km ²)	0,21	Distribución población por rango de edades	
Densidad (Hab / Km ²)	8.061,90	% de poblac. de 0 a 14 años	22,2
Total de hogares	489	% de poblac. de 15 a 65 años	68,5
Promedio personas x hogar	3,46	% de poblac. de más de 65 años	9,3

Barrio Paso de la Vaca			
Area (Km ²)	0,08	Distribución población por rango de edades	
Densidad (Hab / Km ²)	5.975,00	% de poblac. de 0 a 14 años	20,3
Total de hogares	153	% de poblac. de 15 a 65 años	78,0
Promedio personas x hogar	3,1	% de poblac. de más de 65 años	1,7

Barrio Coca Cola			
Area (Km ²)	0,07	Distribución población por rango de edades	
Densidad (Hab / Km ²)	2.700,00	% de poblac. de 0 a 14 años	10,1
Total de hogares	74	% de poblac. de 15 a 65 años	73,5
Promedio personas x hogar	2,54	% de poblac. de más de 65 años	16,4

Barrio Pitahaya			
Area (Km ²)	0,33	Distribución población por rango de edades	
Densidad (Hab / Km ²)	4.603,03	% de poblac. de 0 a 14 años	21,7
Total de hogares	446	% de poblac. de 15 a 65 años	67,8
Promedio personas x hogar	3,4	% de poblac. de más de 65 años	10,5

DISTRITO HOSPITAL



Es el Distrito Tercero del cantón, uno de los cuatro distritos centrales que formaron el casco original de la ciudad y el más poblado de estos distritos centrales. Es el sexto en extensión, en población y en densidad de población. En su territorio se albergan cuatro de los Hospitales Nacionales del país: el San Juan de Dios, Hospital de Niños, el Raúl Blanco Cervantes y el Hospital de la Mujer Dr. Adolfo Carit. Además del Edificio José Figueres Ferrer, sede de la Municipalidad de San José, la Estación al Ferrocarril al Pacífico, el Teatro Mélico Salazar, Junta de Protección Social, Oficinas Centrales del Banco de Costa Rica, el Cementerio Metropolitano y el Cementerio Obrero. Está conformado por antiguos barrios centrales como Los Ángeles, Cristo Rey, Barrio Cuba, Carit, Almendares, los Silos, Dolorosa, Merced, Pacífico, Salubridad, además de Bolívar,

Corazón de Jesús, Pinos, San Bosco, San Francisco, Santa Lucía.

Alberga importantes parques como el Parque Central, Parque Braulio Carrillo conocido como La Merced, Parque la Dolorosa, Parque Cañas, conocido como parque del Pacífico, el corredor Biológico María Aguilar conocido como Parque del Sur.

Las principales actividades que se desarrollan en este distrito son de comercio y servicios, así como actividades gubernamentales, quedando importantes zonas residenciales al sur y al oeste del distrito.

Límites: Norte: Distrito Merced, Sur: Distrito Hatillo y San Sebastián, Este: Distrito Catedral, Oeste: Distrito Mata Redonda.

DISTRITO HOSPITAL

Distrito Hospital			
Area (Km ²)	3,38	Distribución población por rango de edades	
Densidad (Hab / Km ²)	5.701,18	% de poblac. de 0 a 14 años	21,7
Total de hogares	5401	% de poblac. de 15 a 65 años	68,7
Promedio personas x hogar	3,46	% de poblac. de más de 65 años	9,6

Barrio Almendares			
Area (Km ²)	0,04	Distribución población por rango de edades	
Densidad (Hab / Km ²)	17.050,00	% de poblac. de 0 a 14 años	19,6
Total de hogares	215	% de poblac. de 15 a 65 años	71,4
Promedio personas x hogar	3,13	% de poblac. de más de 65 años	8,9

Barrio Los Angeles			
Area (Km ²)	0,15	Distribución población por rango de edades	
Densidad (Hab / Km ²)	9.453,33	% de poblac. de 0 a 14 años	19,3
Total de hogares	421	% de poblac. de 15 a 65 años	69,3
Promedio personas x hogar	3,31	% de poblac. de más de 65 años	11,4

Barrio Bolívar			
Area (Km ²)	0,24	Distribución población por rango de edades	
Densidad (Hab / Km ²)	3.608,33	% de poblac. de 0 a 14 años	19,2
Total de hogares	237	% de poblac. de 15 a 65 años	66,3
Promedio personas x hogar	3,65	% de poblac. de más de 65 años	14,5

Barrio Carit			
Area (Km ²)	0,04	Distribución población por rango de edades	
Densidad (Hab / Km ²)	12.075,00	% de poblac. de 0 a 14 años	23,4
Total de hogares	143	% de poblac. de 15 a 65 años	68,3
Promedio personas x hogar	3,38	% de poblac. de más de 65 años	8,3

Barrio Colón (parte sur)			
Area (Km ²)	0,13	Distribución población por rango de edades	
Densidad (Hab / Km ²)	4.000,00	% de poblac. de 0 a 14 años	9,8
Total de hogares	190	% de poblac. de 15 a 65 años	68,3
Promedio personas x hogar	2,64	% de poblac. de más de 65 años	21,9

Barrio Corazón de Jesús			
Area (Km ²)	0,03	Distribución población por rango de edades	
Densidad (Hab / Km ²)	15.333,33	% de poblac. de 0 a 14 años	25,0
Total de hogares	119	% de poblac. de 15 a 65 años	67,4
Promedio personas x hogar	3,87	% de poblac. de más de 65 años	7,6

Barrio San Bosco			
Area (Km ²)	0,35	Distribución población por rango de edades	
Densidad (Hab / Km ²)	3.525,71	% de poblac. de 0 a 14 años	12,4
Total de hogares	426	% de poblac. de 15 a 65 años	71,5
Promedio personas x hogar	2,71	% de poblac. de más de 65 años	16,1

Barrio San Francisco			
Area (Km ²)	0,14	Distribución población por rango de edades	
Densidad (Hab / Km ²)	942,86	% de poblac. de 0 a 14 años	13,6
Total de hogares	56	% de poblac. de 15 a 65 años	64,4
Promedio personas x hogar	3,23	% de poblac. de más de 65 años	22,0

Barrio Santa Lucía			
Area (Km ²)	0,12	Distribución población por rango de edades	
Densidad (Hab / Km ²)	2.491,67	% de poblac. de 0 a 14 años	22,7
Total de hogares	93	% de poblac. de 15 a 65 años	68,2
Promedio personas x hogar	3,22	% de poblac. de más de 65 años	9,0

Barrio Cristo Rey			
Area (Km ²)	0,52	Distribución población por rango de edades	
Densidad (Hab / Km ²)	10.296,15	% de poblac. de 0 a 14 años	22,8
Total de hogares	1340	% de poblac. de 15 a 65 años	69,7
Promedio personas x hogar	3,7	% de poblac. de más de 65 años	7,5

Barrio Cuba			
Area (Km ²)	0,26	Distribución población por rango de edades	
Densidad (Hab / Km ²)	7.811,54	% de poblac. de 0 a 14 años	18,9
Total de hogares	567	% de poblac. de 15 a 65 años	70,3
Promedio personas x hogar	3,57	% de poblac. de más de 65 años	10,8

Barrio La Dolorosa (parte sur)			
Area (Km ²)	0,08	Distribución población por rango de edades	
Densidad (Hab / Km ²)	325,00	% de poblac. de 0 a 14 años	11,5
Total de hogares	18	% de poblac. de 15 a 65 años	76,9
Promedio personas x hogar	2,64	% de poblac. de más de 65 años	11,5

Barrio Merced Centro			
Area (Km ²)	0,39	Distribución población por rango de edades	
Densidad (Hab / Km ²)	1.169,23	% de poblac. de 0 a 14 años	19,7
Total de hogares	162	% de poblac. de 15 a 65 años	69,7
Promedio personas x hogar	2,7	% de poblac. de más de 65 años	10,5

Barrio Pacífico			
Area (Km ²)	0,2	Distribución población por rango de edades	
Densidad (Hab / Km ²)	2.065,00	% de poblac. de 0 a 14 años	17,7
Total de hogares	126	% de poblac. de 15 a 65 años	67,6
Promedio personas x hogar	3,12	% de poblac. de más de 65 años	14,8

Barrio Los Pinos			
Area (Km ²)	0,1	Distribución población por rango de edades	
Densidad (Hab / Km ²)	18.700,00	% de poblac. de 0 a 14 años	28,6
Total de hogares	470	% de poblac. de 15 a 65 años	65,7
Promedio personas x hogar	3,98	% de poblac. de más de 65 años	5,8

Barrio Salubridad			
Area (Km ²)	0,09	Distribución población por rango de edades	
Densidad (Hab / Km ²)	25.244,44	% de poblac. de 0 a 14 años	27,5
Total de hogares	597	% de poblac. de 15 a 65 años	66,2
Promedio personas x hogar	3,8	% de poblac. de más de 65 años	6,3

Barrio Los Silos			
Area (Km ²)	0,17	Distribución población por rango de edades	
Densidad (Hab / Km ²)	1.564,71	% de poblac. de 0 a 14 años	18,0
Total de hogares	80	% de poblac. de 15 a 65 años	69,2
Promedio personas x hogar	3,31	% de poblac. de más de 65 años	12,8

Barrio Zona Industrial			
Area (Km ²)	0,27	Distribución población por rango de edades	
Densidad (Hab / Km ²)	1.807,41	% de poblac. de 0 a 14 años	21,7
Total de hogares	141	% de poblac. de 15 a 65 años	70,3
Promedio personas x hogar	3,46	% de poblac. de más de 65 años	8,0

DISTRITO CATEDRAL



Es el distrito cuarto del cantón y uno de los cuatro distritos centrales que forman el casco original de la ciudad el cual ha venido experimentando un sostenido proceso de desdoblamiento. Ocupa la novena posición en extensión, en cantidad de población la octava y en densidad de población la séptima. En su territorio se albergan importantes instituciones como el Teatro Nacional, sedes de instituciones gubernamentales como del Concejo Municipal, Ministerio de Hacienda, Ministerio de Justicia, Ministerio de Obras Públicas y Transportes, Banco Popular y de Desarrollo Comunal, Caja Costarricense de Seguros, Instituto Nacional de Acueductos y Alcantarillados; la sede principal del Poder Judicial, Tribunales de Justicia, Organismo de Investigación Judicial, Corte Suprema de Justicia; además de las más viejas instituciones educativas de la Pro-

vincia como el Colegio Superior de Señoritas y el Liceo de Costa Rica. Importantes centros religiosos como Catedral Metropolitana la primera parroquia del cantón, la Iglesia la Dolorosa e Iglesia la Soledad

Alberga importantes parques, plazas y áreas deportivas como Plaza González Víquez, Plaza de la Cultura, Plaza de las Garantías Sociales, el Parque Escarré.

Las principales actividades que se desarrollan en este distrito son de comercio y servicios, así como actividades gubernamentales; quedando importantes zonas residenciales al sur y al este del distrito.

Límites: Norte: Distrito El Carmen, Sur: Distrito San Sebastián, Este: Cantón Curridabat y Distrito Zapote, Oeste: Distrito Hospital.

DISTRITO CATEDRAL

Distrito Catedral			
Area (Km ²)	2,310	Distribución población por rango de edades	
Densidad (Hab / Km ²)	8.341,99	% de poblac. de 0 a 14 años	17,0
Total de hogares	4497	% de poblac. de 15 a 65 años	69,6
Promedio personas x hogar	2,85	% de poblac. de más de 65 años	13,5

Barrio Bella Vista			
Area (Km ²)	0,040	Distribución población por rango de edades	
Densidad (Hab / Km ²)	225,00	% de poblac. de 0 a 14 años	11,1
Total de hogares	2	% de poblac. de 15 a 65 años	77,8
Promedio personas x hogar	4,50	% de poblac. de más de 65 años	11,1

Barrio California (Parte)			
Area (Km ²)	0,050	Distribución población por rango de edades	
Densidad (Hab / Km ²)	2.020,00	% de poblac. de 0 a 14 años	16,8
Total de hogares	34	% de poblac. de 15 a 65 años	71,3
Promedio personas x hogar	2,61	% de poblac. de más de 65 años	11,9

Barrio Carlos María Jiménez			
Area (Km ²)	0,039	Distribución población por rango de edades	
Densidad (Hab / Km ²)	8.769,23	% de poblac. de 0 a 14 años	19,6
Total de hogares	104	% de poblac. de 15 a 65 años	68,1
Promedio personas x hogar	3,29	% de poblac. de más de 65 años	12,3

Barrio Centro			
Area (Km ²)	0,172	Distribución población por rango de edades	
Densidad (Hab / Km ²)	738,37	% de poblac. de 0 a 14 años	20,5
Total de hogares	48	% de poblac. de 15 a 65 años	61,4
Promedio personas x hogar	2,65	% de poblac. de más de 65 años	18,1

Barrio Dolorosa (Parte)			
Area (Km ²)	0,103	Distribución población por rango de edades	
Densidad (Hab / Km ²)	3.951,46	% de poblac. de 0 a 14 años	17,0
Total de hogares	146	% de poblac. de 15 a 65 años	70,5
Promedio personas x hogar	2,64	% de poblac. de más de 65 años	12,5

Barrio Dos Pinos			
Area (Km ²)	0,039	Distribución población por rango de edades	
Densidad (Hab / Km ²)	6.128,21	% de poblac. de 0 a 14 años	15,1
Total de hogares	80	% de poblac. de 15 a 65 años	72,8
Promedio personas x hogar	2,99	% de poblac. de más de 65 años	12,1

Barrio Francisco Peralta			
Area (Km ²)	0,176	Distribución población por rango de edades	
Densidad (Hab / Km ²)	1.994,32	% de poblac. de 0 a 14 años	6,0
Total de hogares	151	% de poblac. de 15 a 65 años	73,5
Promedio personas x hogar	2,26	% de poblac. de más de 65 años	20,5

Barrio González Lahmann			
Area (Km ²)	0,267	Distribución población por rango de edades	
Densidad (Hab / Km ²)	2.400,75	% de poblac. de 0 a 14 años	13,7
Total de hogares	259	% de poblac. de 15 a 65 años	72,1
Promedio personas x hogar	2,47	% de poblac. de más de 65 años	14,2

Barrio González Víquez			
Area (Km ²)	0,182	Distribución población por rango de edades	
Densidad (Hab / Km ²)	2.829,67	% de poblac. de 0 a 14 años	16,7
Total de hogares	189	% de poblac. de 15 a 65 años	67,0
Promedio personas x hogar	2,69	% de poblac. de más de 65 años	16,3

Barrio Guell			
Area (Km ²)	0,073	Distribución población por rango de edades	
Densidad (Hab / Km ²)	15.821,90	% de poblac. de 0 a 14 años	20,6
Total de hogares	391	% de poblac. de 15 a 65 años	70,9
Promedio personas x hogar	2,91	% de poblac. de más de 65 años	8,5

Barrio La Cruz			
Area (Km ²)	0,097	Distribución población por rango de edades	
Densidad (Hab / Km ²)	14.649,40	% de poblac. de 0 a 14 años	19,8
Total de hogares	476	% de poblac. de 15 a 65 años	69,0
Promedio personas x hogar	2,99	% de poblac. de más de 65 años	11,1

Barrio Lomas del Oloro			
Area (Km ²)	0,027	Distribución población por rango de edades	
Densidad (Hab / Km ²)	23.629,60	% de poblac. de 0 a 14 años	24,9
Total de hogares	177	% de poblac. de 15 a 65 años	65,8
Promedio personas x hogar	3,56	% de poblac. de más de 65 años	9,2

Barrio Luján			
Area (Km ²)	0,263	Distribución población por rango de edades	
Densidad (Hab / Km ²)	10.007,60	% de poblac. de 0 a 14 años	17,4
Total de hogares	913	% de poblac. de 15 a 65 años	69,6
Promedio personas x hogar	2,88	% de poblac. de más de 65 años	13,0

Barrio Mil Flores			
Area (Km ²)	0,026	Distribución población por rango de edades	
Densidad (Hab / Km ²)	6.692,31	% de poblac. de 0 a 14 años	9,8
Total de hogares	77	% de poblac. de 15 a 65 años	70,7
Promedio personas x hogar	2,26	% de poblac. de más de 65 años	19,5

Barrio Naciones Unidas			
Area (Km ²)	0,170	Distribución población por rango de edades	
Densidad (Hab / Km ²)	3.882,35	% de poblac. de 0 a 14 años	14,4
Total de hogares	220	% de poblac. de 15 a 65 años	70,9
Promedio personas x hogar	3,00	% de poblac. de más de 65 años	14,7

Barrio Pacífico (parte)			
Area (Km ²)	0,160	Distribución población por rango de edades	
Densidad (Hab / Km ²)	3.650,00	% de poblac. de 0 a 14 años	18,2
Total de hogares	168	% de poblac. de 15 a 65 años	70,0
Promedio personas x hogar	3,12	% de poblac. de más de 65 años	11,8

Barrio San Cayetano (parte)			
Area (Km ²)	0,179	Distribución población por rango de edades	
Densidad (Hab / Km ²)	10.977,60	% de poblac. de 0 a 14 años	15,7
Total de hogares	697	% de poblac. de 15 a 65 años	68,3
Promedio personas x hogar	2,82	% de poblac. de más de 65 años	16,0

Barrio La Soledad			
Area (Km ²)	0,149	Distribución población por rango de edades	
Densidad (Hab / Km ²)	1.577,18	% de poblac. de 0 a 14 años	12,8
Total de hogares	94	% de poblac. de 15 a 65 años	66,0
Promedio personas x hogar	2,50	% de poblac. de más de 65 años	21,3

Barrio La Tabacalera			
Area (Km ²)	0,039	Distribución población por rango de edades	
Densidad (Hab / Km ²)	769,23	% de poblac. de 0 a 14 años	10,0
Total de hogares	15	% de poblac. de 15 a 65 años	70,0
Promedio personas x hogar	2,00	% de poblac. de más de 65 años	20,0

Barrio Vasconia			
Area (Km ²)	0,089	Distribución población por rango de edades	
Densidad (Hab / Km ²)	7.977,53	% de poblac. de 0 a 14 años	12,0
Total de hogares	256	% de poblac. de 15 a 65 años	72,5
Promedio personas x hogar	2,77	% de poblac. de más de 65 años	15,5

DISTRITO ZAPOTE



Es el Distrito Quinto del cantón; ubicado al sureste de la ciudad. Se ubica en la séptima posición en extensión y en cantidad de población, pero en la quinta en densidad, con una densidad de población similar a la densidad promedio del cantón. Fue declarado distrito escolar en 1886 y a principios del siglo XX predominaban grandes plantaciones de café como las de las familias Dent, Montealegre y Quesada. Forma parte de San José desde el año 1915, siendo anteriormente parte de San Pedro del Mojón, hoy San Pedro. A partir de 1940 comienza a experimentar un fuerte proceso de urbanización, pero que a partir de la década del 2000, empieza a desacelerarse. Alberga en su territorio el Parque Ferial,

donde se realizan los festejos populares cada fin de año y desde el año 1982, la Casa Presidencial, sede del Primer Poder de la República.

Está entre los distritos que ocupa las mejores posiciones en cuanto a indicadores socioeconómicos junto con Carmen, Mata Redonda y San Francisco, pero se ubica entre los distritos con menor porcentaje de áreas verdes y recreativas. La principal actividad que se desarrolla en este distrito es la de vivienda y secundariamente comercio y servicio principalmente sobre corredores viales.

Límites: : Norte: Cantón Curridabat y Distrito Catedral, Sur: Distrito San Francisco, Este: Cantón Curridabat, Oeste: Distrito Catedral.

DISTRITO ZAPOTE

Distrito Zapote			
Area (Km ²)	2,85	Distribución población por rango de edades	
Densidad (Hab / Km ²)	6.554,04	% de poblac. de 0 a 14 años	16,8
Total de hogares	5992	% de poblac. de 15 a 65 años	70,3
Promedio personas x hogar	3,11	% de poblac. de más de 65 años	13,0

Barrio Calderón Muñóz			
Area (Km ²)	0,11	Distribución población por rango de edades	
Densidad (Hab / Km ²)	12.445,45	% de poblac. de 0 a 14 años	16,4
Total de hogares	476	% de poblac. de 15 a 65 años	70,9
Promedio personas x hogar	2,84	% de poblac. de más de 65 años	12,8

Barrio El Cerrito			
Area (Km ²)	0,04	Distribución población por rango de edades	
Densidad (Hab / Km ²)	19.425,00	% de poblac. de 0 a 14 años	22,5
Total de hogares	218	% de poblac. de 15 a 65 años	70,4
Promedio personas x hogar	3,56	% de poblac. de más de 65 años	7,1

Barrio Córdoba			
Area (Km ²)	0,18	Distribución población por rango de edades	
Densidad (Hab / Km ²)	8.994,44	% de poblac. de 0 a 14 años	12,0
Total de hogares	534	% de poblac. de 15 a 65 años	69,5
Promedio personas x hogar	3,02	% de poblac. de más de 65 años	18,5

Barrio El Jardín			
Area (Km ²)	0,22	Distribución población por rango de edades	
Densidad (Hab / Km ²)	7.072,73	% de poblac. de 0 a 14 años	16,1
Total de hogares	486	% de poblac. de 15 a 65 años	69,5
Promedio personas x hogar	3,2	% de poblac. de más de 65 años	14,5

Barrio La Arboleda			
Area (Km ²)	0,02	Distribución población por rango de edades	
Densidad (Hab / Km ²)	9.250,00	% de poblac. de 0 a 14 años	22,7
Total de hogares	55	% de poblac. de 15 a 65 años	65,9
Promedio personas x hogar	3,36	% de poblac. de más de 65 años	11,4

Barrio La Gloria			
Area (Km ²)	0,03	Distribución población por rango de edades	
Densidad (Hab / Km ²)	64.633,33	% de poblac. de 0 a 14 años	19,1
Total de hogares	576	% de poblac. de 15 a 65 años	70,7
Promedio personas x hogar	3,37	% de poblac. de más de 65 años	10,3

Barrio Las Luisas			
Area (Km ²)	0,1	Distribución población por rango de edades	
Densidad (Hab / Km ²)	11.940,00	% de poblac. de 0 a 14 años	17,4
Total de hogares	364	% de poblac. de 15 a 65 años	71,4
Promedio personas x hogar	3,31	% de poblac. de más de 65 años	11,2

Barrio Los Mangos			
Area (Km ²)	0,03	Distribución población por rango de edades	
Densidad (Hab / Km ²)	2.800,00	% de poblac. de 0 a 14 años	13,1
Total de hogares	32	% de poblac. de 15 a 65 años	63,1
Promedio personas x hogar	2,63	% de poblac. de más de 65 años	23,8

Barrio Montealegre			
Area (Km ²)	0,23	Distribución población por rango de edades	
Densidad (Hab / Km ²)	4.930,43	% de poblac. de 0 a 14 años	10,5
Total de hogares	416	% de poblac. de 15 a 65 años	71,0
Promedio personas x hogar	2,72	% de poblac. de más de 65 años	18,5

Barrio Moreno Cañas			
Area (Km ²)	0,33	Distribución población por rango de edades	
Densidad (Hab / Km ²)	14.139,39	% de poblac. de 0 a 14 años	18,6
Total de hogares	1477	% de poblac. de 15 a 65 años	72,4
Promedio personas x hogar	3,14	% de poblac. de más de 65 años	9,0

Barrio Quesada Durán			
Area (Km ²)	0,16	Distribución población por rango de edades	
Densidad (Hab / Km ²)	6.700,00	% de poblac. de 0 a 14 años	20,7
Total de hogares	335	% de poblac. de 15 a 65 años	69,0
Promedio personas x hogar	3,2	% de poblac. de más de 65 años	10,3

Barrio San Dimas			
Area (Km ²)	0,04	Distribución población por rango de edades	
Densidad (Hab / Km ²)	2.275,00	% de poblac. de 0 a 14 años	15,4
Total de hogares	32	% de poblac. de 15 a 65 años	65,9
Promedio personas x hogar	2,84	% de poblac. de más de 65 años	18,7

Barrio San Gerardo			
Area (Km ²)	0,12	Distribución población por rango de edades	
Densidad (Hab / Km ²)	1.175,00	% de poblac. de 0 a 14 años	18,4
Total de hogares	50	% de poblac. de 15 a 65 años	66,0
Promedio personas x hogar	2,8	% de poblac. de más de 65 años	15,6

Barrio El Trébol			
Area (Km ²)	0,06	Distribución población por rango de edades	
Densidad (Hab / Km ²)	8.116,67	% de poblac. de 0 a 14 años	14,4
Total de hogares	174	% de poblac. de 15 a 65 años	68,4
Promedio personas x hogar	2,8	% de poblac. de más de 65 años	17,2

Barrio Ujarrás			
Area (Km ²)	0,1	Distribución población por rango de edades	
Densidad (Hab / Km ²)	9.750,00	% de poblac. de 0 a 14 años	16,7
Total de hogares	323	% de poblac. de 15 a 65 años	68,9
Promedio personas x hogar	2,97	% de poblac. de más de 65 años	14,4

Barrio Yoses Sur			
Area (Km ²)	0,25	Distribución población por rango de edades	
Densidad (Hab / Km ²)	3.304,00	% de poblac. de 0 a 14 años	11,4
Total de hogares	278	% de poblac. de 15 a 65 años	66,0
Promedio personas x hogar	2,97	% de poblac. de más de 65 años	22,6

Barrio Zapote			
Area (Km ²)	0,2	Distribución población por rango de edades	
Densidad (Hab / Km ²)	2.820,00	% de poblac. de 0 a 14 años	14,7
Total de hogares	166	% de poblac. de 15 a 65 años	67,6
Promedio personas x hogar	3,4	% de poblac. de más de 65 años	17,7



DISTRITO SAN FRANCISCO



Es el Distrito Sexto del cantón, ubicado al sureste de la ciudad. Ocupa la octava posición en extensión y la quinta en cantidad de población, pero es el cuarto más densamente poblado después de Hatillo, San Sebastián y Pavas. A principios del siglo XX casi 700 personas habitaban el distrito dedicándose al cultivo del café, hortalizas y granos. Estos pobladores solían acudir al templo de Zapote, porque su principal iglesia fue construida recientemente en 1985. A partir de mediados de los años 50 empieza a experimentar un crecimiento de población y de barrios de una manera realmente acelerada, principalmente de clase media, siendo el distrito con la tercer mayor tasa de crecimiento de población en este periodo, después de la Uruca y Pavas. Ocupa una de las mejores posiciones en indicadores socioeconómicos en conjunto con los distritos

Carmen y Mata Redonda.

Entre sus principales áreas verdes, recreativas y deportivas se encuentra el Polideportivo San Francisco, Parque de El Bosque, Parque de Los Sauces, Parque de San Francisco de Dos Ríos, Parque Méndez, Parque Cinco Esquinas, Parque la Copa y el más recientemente construido Parque Okayama.

La principal actividad que se desarrolla en este distrito es la de vivienda; secundariamente comercio y servicios principalmente sobre corredores viales y una pequeña zona industrial que ha prevalecido al este del distrito.

Límites: Norte: Distrito Zapote, Sur: Río Tiribí y Cantón Desamparados, Este: Cantón Curridabat, Oeste: Distrito San Sebastián.

DISTRITO SAN FRANCISCO

Distrito San Francisco			
Area (Km ²)	2,68	Distribución población por rango de edades	
Densidad (Hab / Km ²)	6.969,78	% de poblac. de 0 a 14 años	16,4
Total de hogares	6369	% de poblac. de 15 a 65 años	71,4
Promedio personas x hogar	3,17	% de poblac. de más de 65 años	12,2

Barrio Ahogados			
Area (Km ²)	0,03	Distribución población por rango de edades	
Densidad (Hab / Km ²)	45.633,33	% de poblac. de 0 a 14 años	16,6
Total de hogares	73	% de poblac. de 15 a 65 años	70,2
Promedio personas x hogar	3,22	% de poblac. de más de 65 años	13,2

Barrio Camelias			
Area (Km ²)	2,00	Distribución población por rango de edades	
Densidad (Hab / Km ²)	25.900,00	% de poblac. de 0 a 14 años	27,1
Total de hogares	58	% de poblac. de 15 a 65 años	59,8
Promedio personas x hogar	3,35	% de poblac. de más de 65 años	13,1

Barrio El Bosque			
Area (Km ²)	0,24	Distribución población por rango de edades	
Densidad (Hab / Km ²)	6.745,83	% de poblac. de 0 a 14 años	16,6
Total de hogares	857	% de poblac. de 15 a 65 años	73,3
Promedio personas x hogar	3,14	% de poblac. de más de 65 años	10,2

Barrio El Faro			
Area (Km ²)	0,07	Distribución población por rango de edades	
Densidad (Hab / Km ²)	22.228,57	% de poblac. de 0 a 14 años	16,3
Total de hogares	221	% de poblac. de 15 a 65 años	73,5
Promedio personas x hogar	2,88	% de poblac. de más de 65 años	10,2

Barrio Fátima			
Area (Km ²)	0,09	Distribución población por rango de edades	
Densidad (Hab / Km ²)	2.055,56	% de poblac. de 0 a 14 años	24,5
Total de hogares	112	% de poblac. de 15 a 65 años	71,5
Promedio personas x hogar	3,32	% de poblac. de más de 65 años	4,0

Barrio Hispano			
Area (Km ²)	0,14	Distribución población por rango de edades	
Densidad (Hab / Km ²)	13.850,00	% de poblac. de 0 a 14 años	20,3
Total de hogares	422	% de poblac. de 15 a 65 años	67,0

Barrio La Cabaña			
Area (Km ²)	0,06	Distribución población por rango de edades	
Densidad (Hab / Km ²)	19.900,00	% de poblac. de 0 a 14 años	12,8
Total de hogares	200	% de poblac. de 15 a 65 años	79,3
Promedio personas x hogar	3,49	% de poblac. de más de 65 años	7,9

Barrio Lincoln			
Area (Km ²)	0,16	Distribución población por rango de edades	
Densidad (Hab / Km ²)	525,00	% de poblac. de 0 a 14 años	15,1
Total de hogares	460	% de poblac. de 15 a 65 años	69,6
Promedio personas x hogar	3,10	% de poblac. de más de 65 años	15,3

Barrio Lomas de San Francisco			
Area (Km ²)	0,05	Distribución población por rango de edades	
Densidad (Hab / Km ²)	22.680,00	% de poblac. de 0 a 14 años	16,8
Total de hogares	200	% de poblac. de 15 a 65 años	72,9
Promedio personas x hogar	2,91	% de poblac. de más de 65 años	10,3

Barrio Maalot			
Area (Km ²)	0,13	Distribución población por rango de edades	
Densidad (Hab / Km ²)	35.892,31	% de poblac. de 0 a 14 años	19,0
Total de hogares	286	% de poblac. de 15 a 65 años	71,2
Promedio personas x hogar	3,21	% de poblac. de más de 65 años	9,8

Barrio Méndez			
Area (Km ²)	0,04	Distribución población por rango de edades	
Densidad (Hab / Km ²)	26.800,00	% de poblac. de 0 a 14 años	17,5
Total de hogares	164	% de poblac. de 15 a 65 años	68,6
Promedio personas x hogar	3,38	% de poblac. de más de 65 años	13,9

Barrio La Pacifica			
Area (Km ²)	0,33	Distribución población por rango de edades	
Densidad (Hab / Km ²)	275,76	% de poblac. de 0 a 14 años	14,6
Total de hogares	1036	% de poblac. de 15 a 65 años	72,9
Promedio personas x hogar	3,17	% de poblac. de más de 65 años	12,5

Barrio San Francisco			
Area (Km ²)	0,46	Distribución población por rango de edades	
Densidad (Hab / Km ²)	306,52	% de poblac. de 0 a 14 años	16,0
Total de hogares	914	% de poblac. de 15 a 65 años	71,1
Promedio personas x hogar	3,23	% de poblac. de más de 65 años	12,9

Barrio Los Sauces			
Area (Km ²)	0,29	Distribución población por rango de edades	
Densidad (Hab / Km ²)	1.679,31	% de poblac. de 0 a 14 años	14,9
Total de hogares	847	% de poblac. de 15 a 65 años	69,4
Promedio personas x hogar	2,99	% de poblac. de más de 65 años	15,7

Barrio Saucito			
Area (Km ²)	0,02	Distribución población por rango de edades	
Densidad (Hab / Km ²)	48.750,00	% de poblac. de 0 a 14 años	13,7
Total de hogares	109	% de poblac. de 15 a 65 años	81,4

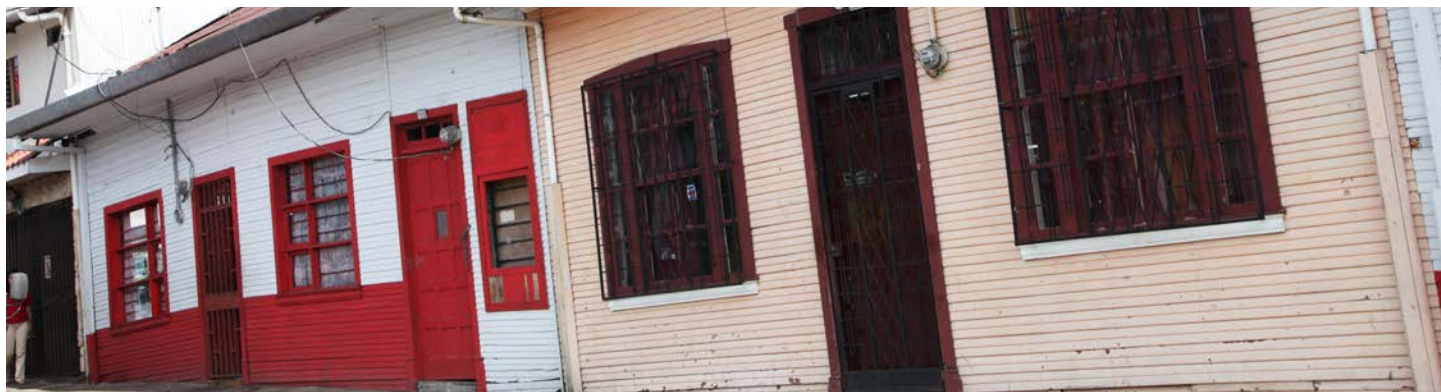
Barrio Y Griega			
Area (Km ²)	0,1	Distribución población por rango de edades	
Densidad (Hab / Km ²)	8.260,00	% de poblac. de 0 a 14 años	17,5
Total de hogares	330	% de poblac. de 15 a 65 años	68,3
Promedio personas x hogar	3,22	% de poblac. de más de 65 años	14,2

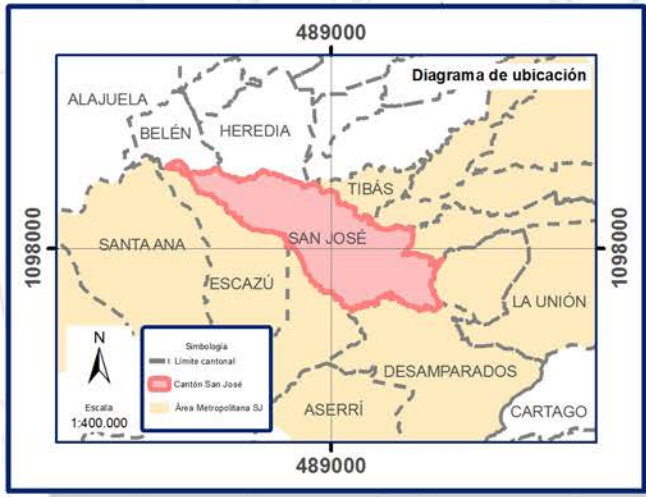
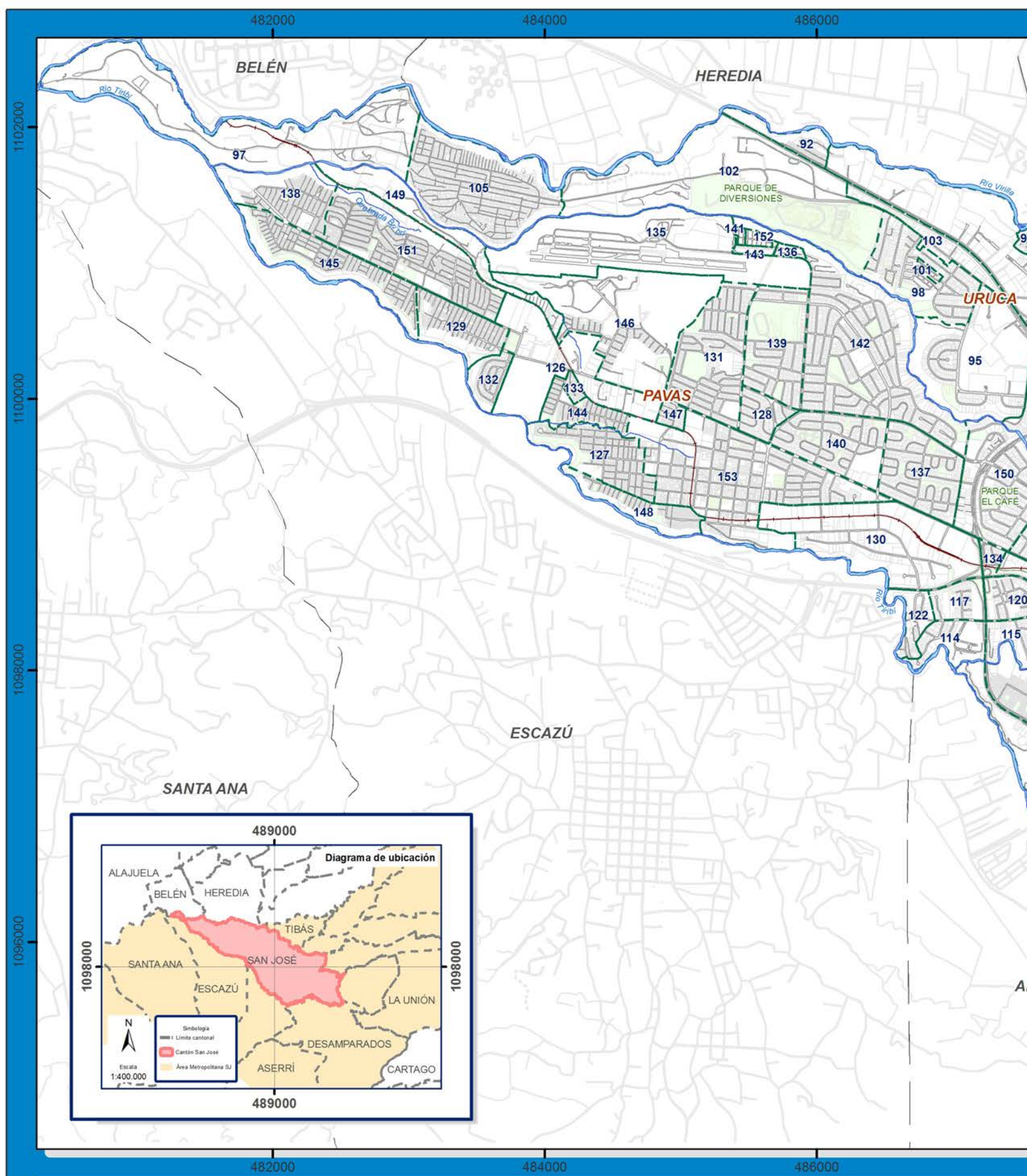
Barrio Zurquí			
Area (Km ²)	0,01	Distribución población por rango de edades	
Densidad (Hab / Km ²)	56.400,00	% de poblac. de 0 a 14 años	19,4
Total de hogares	80	% de poblac. de 15 a 65 años	73,4
Promedio personas x hogar	3,29	% de poblac. de más de 65 años	7,2



BARRIOS DEL CANTÓN CENTRAL DE SAN JOSÉ

ID	NOMBRE	ID	NOMBRE	ID	NOMBRE	ID	NOMBRE	ID	NOMBRE
1	Amón	41	Dolorosa (Parte)	81	Faro	121	Américas	161	Tiribí
2	Aranjuez	42	Dos Pinos	82	Fátima	122	Anonos	162	Sagrada Familia
3	California (Parte)	43	González Lahmann	83	Ahogados (Parte)	123	Sabana	163	Topacio
4	Carmen	44	González Viquez	84	I Griega	124	Tovar	164	Hatillo 2
5	Empalme	45	Francisco Peralta (Parte)	85	Zurquí	125	La Luisa	165	Hatillo 3
6	Escalante	46	Güell	86	Sauces	126	Zona Industrial	166	Hatillo 6
7	Otoya	47	Bella Vista	87	Saucitos	127	Villa Esperanza	167	Hatillo 7
8	Paso de La Vaca	48	Carlos María Jiménez	88	Camelias	128	Triángulo	168	Hatillo 8
9	Pitahaya	49	Centro Catedral	89	Uruca (Centro)	129	San Pedro	169	San Sebastián (Centro)
10	Mantica	50	Vasconia	90	Zona Industrial	130	Santa Bárbara	170	Sorobarú
11	México	51	Soledad	91	Vuelta Del Virilla	131	Santa Catalina	171	San Martín
12	Iglesias Flores	52	Tabacalera	92	Rositer Carballo	132	Santa Fe	172	Santa Rosa
13	Centro Merced	53	Pacífico (Parte)	93	Saturno	133	Pueblo Nuevo	173	Seminario
14	Claret	54	California (Parte)	94	Bajo Torres	134	Alfa	174	Bajo Cañada
15	Cocacola	55	San Gerardo (Parte)	95	Árboles	135	Aeropuerto	175	Bengala
16	Bajos de La Unión	56	Ujarrás	96	Carranza	136	Asturias	176	Bilbao
17	San Francisco	57	Trébol	97	Electriona	137	Asunción	177	Carmen
18	Dolorosa (Parte)	58	Yoses Sur	98	Cristal	138	Bribí	178	Camelias
19	Colón (Parte)	59	Zapote (Centro)	99	Corazón de Jesús	139	Favorita Norte	179	Cañada Sur
20	Santa Lucía	60	Calderón Muñoz	100	Jardines de Autopista	140	Favorita Sur	180	Cascajal
21	Silos	61	Cerrito	101	Santander	141	Galicia	181	Cerro Azul
22	Zona Industrial Barzuna	62	Jardín	102	La Caja	142	Geroma	182	Colombari
23	Ángeles	63	Córdoba	103	Florentino Castro	143	Hispania	183	Guacayama
24	Almendares	64	Luisas	104	Animas	144	Libertad	184	Jazmín
25	Carit	65	Gloria	105	La Carpio	145	Lomas del Río	185	Domingo Sabio
26	Bolivar	66	La Arboleda	106	Peregrina	146	Llanos del Sol	186	Kennedy
27	Corazón de Jesús	67	Mangos	107	Marimil	147	María Reina	187	Parque La Paz
28	Cristo Rey	68	San Dimas	108	Robledal	148	Residencial del Oeste	188	Paso Ancho
29	Cuba	69	Quesada Durán	109	Montserrat	149	Rincón Grande	189	Monte Azul
30	Pinos	70	Montealegre	110	Morenos	150	Rohrmoser (Parte)	190	Musmani
31	Salubridad	71	Moreno Cañas	111	Rohrmoser (Parte)	151	Metrópolis	191	Presidentes
32	San Bosco	72	Pacífica	112	Roma	152	Navarra	192	Mojados
33	Pacífico (Parte)	73	San Francisco De Dos Ríos	113	Rancho Luna	153	Pavas (Centro)	193	Mongito
34	Merced	74	Lincoln	114	Niza	154	Hatillo 1	194	Magnolias
35	Naciones Unidas	75	Maalot	115	Lomalinda	155	Hatillo 4	195	Luna Park
36	San Cayetano (Parte)	76	Méndez	116	La Salle	156	Hatillo 5	196	López Mateo
37	Milflor	77	Cabañas	117	Holanda	157	Hatillo Centro	197	Hogar Propio
38	Luján	78	Hispano	118	Colón (Parte)	158	Belgrano		
39	La Cruz	79	Lomas De San Francisco	119	Del Pino	159	Quince de Setiembre		
40	Lomas De Ocloro	80	Bosque	120	Balcón Verde	160	Veinticinco de Julio		





**BARRIOS
CANTÓN SAN JOSÉ**



Nota: Esta es una representación gráfica de la Geobase de Datos de la Municipalidad al momento de su elaboración, sujeta a todas las actualizaciones propias de los datos dinámicos; es un mapa indicativo, no definitivo.

DISTRITO URUCA



Es el Distrito Séptimo del cantón ubicado al noroeste de la ciudad. Ocupa la segunda posición en extensión, la cuarta en cantidad de población, pero la novena en densidad de población. Después de Pavas es el segundo distrito en experimentar las mayores tasas de crecimiento de población a partir de la segunda mitad del Siglo XX. Algunos de sus principales asentamientos son producto de proyectos de vivienda de interés social de alta densidad llevados a cabo en los años 60s y 70s. En su territorio se ubica La Carpio que es el mayor asentamiento informal del Cantón y uno de los mayores del país. Ocupa las posiciones más desfavorables en la mayoría de los indicadores socioeconómicos, incluso, es el de menor porcentaje de áreas verdes y m² por habitante.

Alberga en su territorio el Parque Nacional de Diversiones, el Parque de Tecnología Ambiental donde se depositan los desechos sólidos del Cantón; además se ubican el Hospital México, uno de los principales hospitales nacionales, el Centro Nacional de Rehabilitación, y una de las principales zonas industriales del cantón

Las principales actividades que se desarrollan en el distrito son la industria y la vivienda.

Límites: Norte: Río Virilla y Cantones Belén, Heredia, Santo Domingo, Sur: Río Torres, Distritos Pavas Mata Redonda y Merced, Este: Cantón Goicoechea, Oeste: Río Virilla, Cantón Escazú.



DISTRITO URUCA

Distrito Uruca			
Area (Km ²)	8,35	Distribución población por rango de edades	
Densidad (Hab / Km ²)	3.799,76	% de poblac. de 0 a 14 años	28,4
Total de hogares	8671	% de poblac. de 15 a 65 años	66,7
Promedio personas x hogar	3,65	% de poblac. de más de 65 años	4,9

Barrio Los Árboles			
Area (Km ²)	0,63	Distribución población por rango de edades	
Densidad (Hab / Km ²)	1.573,02	% de poblac. de 0 a 14 años	13,8
Total de hogares	345	% de poblac. de 15 a 65 años	80,1
Promedio personas x hogar	2,87	% de poblac. de más de 65 años	6,1

Barrio Bajo Torres			
Area (Km ²)	0,05	Distribución población por rango de edades	
Densidad (Hab / Km ²)	10.240,00	% de poblac. de 0 a 14 años	31,3
Total de hogares	146	% de poblac. de 15 a 65 años	65,6
Promedio personas x hogar	3,51	% de poblac. de más de 65 años	3,1

Barrio Carranza			
Area (Km ²)	0,07	Distribución población por rango de edades	
Densidad (Hab / Km ²)	7.057,14	% de poblac. de 0 a 14 años	14,8
Total de hogares	152	% de poblac. de 15 a 65 años	68,8
Promedio personas x hogar	3,25	% de poblac. de más de 65 años	16,4

Barrio Condominios Santander			
Area (Km ²)	0,01	Distribución población por rango de edades	
Densidad (Hab / Km ²)	10.000,00	% de poblac. de 0 a 14 años	11,0
Total de hogares	45	% de poblac. de 15 a 65 años	72,0
Promedio personas x hogar	2,22	% de poblac. de más de 65 años	17,0

Barrio Cristal			
Area (Km ²)	0,36	Distribución población por rango de edades	
Densidad (Hab / Km ²)	4.727,78	% de poblac. de 0 a 14 años	16,4
Total de hogares	555	% de poblac. de 15 a 65 años	74,5
Promedio personas x hogar	3,07	% de poblac. de más de 65 años	9,1

Barrio Electronia			
Area (Km ²)	1,02	Distribución población por rango de edades	
Densidad (Hab / Km ²)	283,33	% de poblac. de 0 a 14 años	41,9
Total de hogares	69	% de poblac. de 15 a 65 años	57,1
Promedio personas x hogar	4,19	% de poblac. de más de 65 años	1,0

Barrio Finca La Caja			
Area (Km ²)	1,2	Distribución población por rango de edades	
Densidad (Hab / Km ²)	39,17	% de poblac. de 0 a 14 años	17,0
Total de hogares	13	% de poblac. de 15 a 65 años	72,3
Promedio personas x hogar	3,54	% de poblac. de más de 65 años	10,6

Barrio Jardines de la Autopista			
Area (Km ²)	0,35	Distribución población por rango de edades	
Densidad (Hab / Km ²)	3.140,00	% de poblac. de 0 a 14 años	18,0
Total de hogares	360	% de poblac. de 15 a 65 años	71,4
Promedio personas x hogar	3,05	% de poblac. de más de 65 años	10,6

Barrio La Carpio			
Area (Km ²)	0,35	Distribución población por rango de edades	
Densidad (Hab / Km ²)	52.360,00	% de poblac. de 0 a 14 años	34,8
Total de hogares	4571	% de poblac. de 15 a 65 años	63,3
Promedio personas x hogar	4	% de poblac. de más de 65 años	1,8

Barrio La Peregrina			
Area (Km ²)	0,24	Distribución población por rango de edades	
Densidad (Hab / Km ²)	11.445,83	% de poblac. de 0 a 14 años	17,5
Total de hogares	835	% de poblac. de 15 a 65 años	68,9
Promedio personas x hogar	3,29	% de poblac. de más de 65 años	13,7

Barrio Las Animas			
Area (Km ²)	0,35	Distribución población por rango de edades	
Densidad (Hab / Km ²)	1.471,43	% de poblac. de 0 a 14 años	19,0
Total de hogares	149	% de poblac. de 15 a 65 años	71,5
Promedio personas x hogar	3,46	% de poblac. de más de 65 años	9,5

Barrio Marimil			
Area (Km ²)	0,05	Distribución población por rango de edades	
Densidad (Hab / Km ²)	1.320,00	% de poblac. de 0 a 14 años	19,7
Total de hogares	19	% de poblac. de 15 a 65 años	66,7
Promedio personas x hogar	3,47	% de poblac. de más de 65 años	13,6

Barrio El Robledal			
Area (Km ²)	0,35	Distribución población por rango de edades	
Densidad (Hab / Km ²)	2.008,57	% de poblac. de 0 a 14 años	12,9
Total de hogares	228	% de poblac. de 15 a 65 años	75,7
Promedio personas x hogar	3,08	% de poblac. de más de 65 años	11,4

Barrio Rositer Carballo			
Area (Km ²)	0,1	Distribución población por rango de edades	
Densidad (Hab / Km ²)	9.500,00	% de poblac. de 0 a 14 años	27,9
Total de hogares	222	% de poblac. de 15 a 65 años	68,6
Promedio personas x hogar	4,28	% de poblac. de más de 65 años	3,5

Barrio El Saturno			
Area (Km ²)	0,05	Distribución población por rango de edades	
Densidad (Hab / Km ²)	4.300,00	% de poblac. de 0 a 14 años	6,0
Total de hogares	109	% de poblac. de 15 a 65 años	78,6
Promedio personas x hogar	1,97	% de poblac. de más de 65 años	15,3

Barrio Uruca Centro			
Area (Km ²)	0,92	Distribución población por rango de edades	
Densidad (Hab / Km ²)	1.202,17	% de poblac. de 0 a 14 años	22,0
Total de hogares	333	% de poblac. de 15 a 65 años	72,3
Promedio personas x hogar	3,32	% de poblac. de más de 65 años	5,7

Barrio Vuelta del Vinilla			
Area (Km ²)	0,11	Distribución población por rango de edades	
Densidad (Hab / Km ²)	3.809,09	% de poblac. de 0 a 14 años	19,1
Total de hogares	111	% de poblac. de 15 a 65 años	71,6
Promedio personas x hogar	3,77	% de poblac. de más de 65 años	9,3

Barrio Zona Industrial			
Area (Km ²)	1,46	Distribución población por rango de edades	
Densidad (Hab / Km ²)	991,10	% de poblac. de 0 a 14 años	24,5
Total de hogares	409	% de poblac. de 15 a 65 años	69,7
Promedio personas x hogar	3,51	% de poblac. de más de 65 años	5,8

DISTRITO MATA REDONDA

Es el Distrito Octavo ubicado al centro oeste de la ciudad. Ocupa la posición quinta en extensión, pero es el segundo distrito, después de El Carmen con menor cantidad de población y densidad de población. Mata Redonda es uno de los primeros parajes que se citan en la habilitación de tierras en tiempos de la colonia, a mediados del Siglo XIX se extendía desde los alrededores de la Sabana hasta la I Griega. Estas tierras habían sido donadas en 1783 por el padre Manuel Antonio “Padre” Chapuí para que la gente habitara en ellas y tuviera donde cultivar. Todavía a finales del siglo XIX Mata Redonda estaba casi despoblada y llena de fincas de café. Durante el Siglo XX experimenta un proceso de urbanización, principalmente residentes de clase media. En su territorio se localizó el primer aeropuerto internacional del país. Actualmente está

experimentando una transformación con desarrollos inmobiliarios en altura y una extensión de actividades de comercio y servicios desde el centro antiguo.

Ocupa una de las mejores posiciones en indicadores socioeconómicos en conjunto con los distritos Carmen y San Francisco, además de ser el distrito con mayor porcentaje de áreas verdes y recreativas y de m² por habitante.

El principal referente de este Distrito es el Parque Metropolitano La Sabana Padre Chapuí que ocupa unos 644.000 metros cuadrados y es el principal centro de esparcimiento y recreación de la ciudad. Se ubican además el Gimnasio Nacional y el Estadio Nacional

Límites: Norte: Distritos Uruca y Pavas, Sur: Distrito Hatillo, Este: Distritos Hospital y Merced, Oeste: Río Tiribí y Cantón Alajuelita



DISTRITO MATA REDONDA

Distrito Mata Redonda			
Area (Km ²)	3,68	Distribución población por rango de edades	
Densidad (Hab / Km ²)	2 258,97	% de poblac. de 0 a 14 años	14,9
Total de hogares	2 965	% de poblac. de 15 a 65 años	69,7
Promedio personas x hogar	2,80	% de poblac. de más de 65 años	15,5

Barrio Américas			
Area (Km ²)	0,629	Distribución población por rango de edades	
Densidad (Hab / Km ²)	1 553,26	% de poblac. de 0 a 14 años	10,3
Total de hogares	402	% de poblac. de 15 a 65 años	72,4
Promedio personas x hogar	2,43	% de poblac. de más de 65 años	17,3

Barrio Anonos			
Area (Km ²)	0,096	Distribución población por rango de edades	
Densidad (Hab / Km ²)	6 833,33	% de poblac. de 0 a 14 años	27,9
Total de hogares	184	% de poblac. de 15 a 65 años	69,5
Promedio personas x hogar	3,57	% de poblac. de más de 65 años	2,6

Barrio Balcón Verde			
Area (Km ²)	0,14	Distribución población por rango de edades	
Densidad (Hab / Km ²)	3 450,00	% de poblac. de 0 a 14 años	13,0
Total de hogares	217	% de poblac. de 15 a 65 años	70,8
Promedio personas x hogar	2,23	% de poblac. de más de 65 años	16,1

Barrio Colón (parte norte)			
Area (Km ²)	0,196	Distribución población por rango de edades	
Densidad (Hab / Km ²)	4 392,86	% de poblac. de 0 a 14 años	15,0
Total de hogares	301	% de poblac. de 15 a 65 años	70,5
Promedio personas x hogar	2,79	% de poblac. de más de 65 años	14,5

Barrio Holanda			
Area (Km ²)	0,108	Distribución población por rango de edades	
Densidad (Hab / Km ²)	2 824,07	% de poblac. de 0 a 14 años	11,8
Total de hogares	145	% de poblac. de 15 a 65 años	69,5
Promedio personas x hogar	2,10	% de poblac. de más de 65 años	18,7

Barrio La Salle			
Area (Km ²)	0,408	Distribución población por rango de edades	
Densidad (Hab / Km ²)	3 740,20	% de poblac. de 0 a 14 años	12,6
Total de hogares	533	% de poblac. de 15 a 65 años	70,6
Promedio personas x hogar	2,85	% de poblac. de más de 65 años	16,8

Barrio La Luisa			
Area (Km ²)	0,105	Distribución población por rango de edades	
Densidad (Hab / Km ²)	2 152,38	% de poblac. de 0 a 14 años	21,7
Total de hogares	65	% de poblac. de 15 a 65 años	73,0
Promedio personas x hogar	3,31	% de poblac. de más de 65 años	5,3

Barrio Loma Linda			
Area (Km ²)	0,104	Distribución población por rango de edades	
Densidad (Hab / Km ²)	1 048,08	% de poblac. de 0 a 14 años	6,4
Total de hogares	51	% de poblac. de 15 a 65 años	72,5
Promedio personas x hogar	2,14	% de poblac. de más de 65 años	21,1

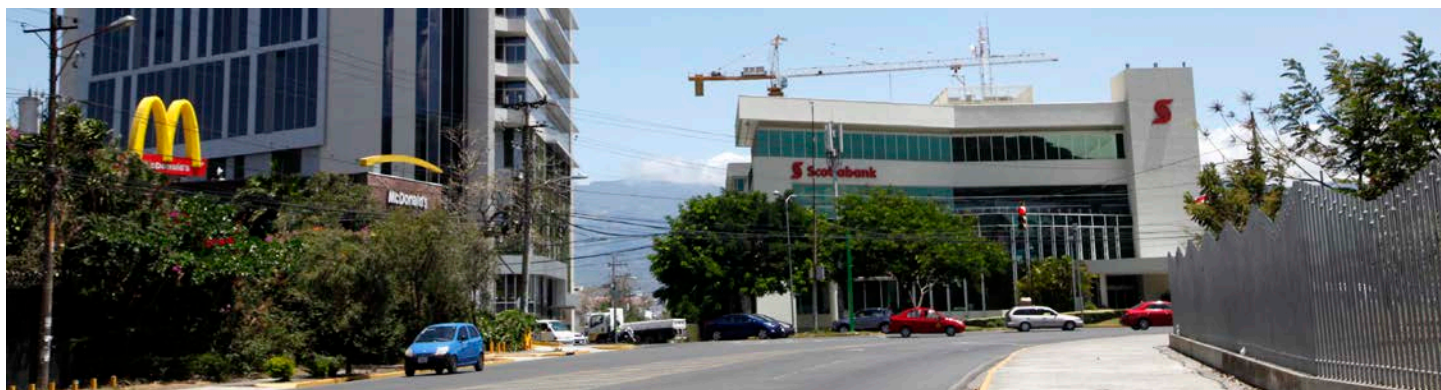
Barrio Calle Morenos			
Area (Km ²)	0,356	Distribución población por rango de edades	
Densidad (Hab / Km ²)	4 429,78	% de poblac. de 0 a 14 años	16,5
Total de hogares	529	% de poblac. de 15 a 65 años	71,8
Promedio personas x hogar	2,96	% de poblac. de más de 65 años	11,7

Barrio Niza			
Area (Km ²)	0,141	Distribución población por rango de edades	
Densidad (Hab / Km ²)	1 822,70	% de poblac. de 0 a 14 años	22,2
Total de hogares	73	% de poblac. de 15 a 65 años	66,1
Promedio personas x hogar	3,52	% de poblac. de más de 65 años	11,7

Barrio Rancho Luna			
Area (Km ²)	0,11	Distribución población por rango de edades	
Densidad (Hab / Km ²)	3 472,73	% de poblac. de 0 a 14 años	16,8
Total de hogares	125	% de poblac. de 15 a 65 años	58,6
Promedio personas x hogar	3,06	% de poblac. de más de 65 años	24,6

Barrio Rohmorser (parte este)			
Area (Km ²)	0,348	Distribución población por rango de edades	
Densidad (Hab / Km ²)	772,99	% de poblac. de 0 a 14 años	11,5
Total de hogares	103	% de poblac. de 15 a 65 años	57,2
Promedio personas x hogar	2,62	% de poblac. de más de 65 años	31,2

Barrio Roma			
Area (Km ²)	0,104	Distribución población por rango de edades	
Densidad (Hab / Km ²)	2 278,85	% de poblac. de 0 a 14 años	6,8
Total de hogares	97	% de poblac. de 15 a 65 años	71,7
Promedio personas x hogar	2,44	% de poblac. de más de 65 años	21,5



DISTRITO PAVAS



Es el Distrito Noveno del cantón ubicado al extremo oeste de la ciudad. Es el distrito más grande del Cantón, el que cuenta con la mayor concentración de población, sin embargo, en densidad poblacional es superado por San Sebastián y Hatillo. Pavas o las Pavas formaba parte de las tierras que donó el “Padre” Chapuí para que la gente habitara en ellas y tuviera donde cultivar. Sin embargo, empezó a ser poblada ya avanzado el siglo XIX, después de la independencia nacional. A partir de los años sesenta experimenta un vertiginoso proceso de urbanización. Algunos de sus principales asentamientos son producto de invasiones y proyectos de vivienda de interés social de alta densidad llevados a cabo en los años 70’s y 80’s. y 90’s principalmente al oeste del distrito. Es el distrito que experimentó el mayor crecimiento de población en el periodo de 1963 al 2009, llegando a incrementar su población en un 2.669% desde 1963 a la fecha. Actualmente alberga el 24,8% de la población del cantón. Es además el distrito con mayores asimetrías pues al

oeste se ubican algunas urbanizaciones de alta plusvalía y una amplia zona industrial. A pesar de estos desarrollos de alta plusvalía, en indicadores socioeconómicos promediados se ubica en las posiciones menos favorables junto con la Uruca y es el segundo distrito con menor indicador de m² por habitante de áreas verdes y recreativas.

En su territorio se ubica el Hospital Psiquiátrico Chapuí, el Centro Nacional de Alta Tecnología y algunas importantes Embajadas, el Aeropuerto Internacional Tobías Bolaños acondicionado para recibir vuelos locales e internacionales, y una de las más importantes zonas industriales del cantón y del país.

Las principales actividades que se desarrollan en el distrito son la industria y la vivienda.

Límites: : Norte: Distrito Uruca, Sur: Río Tiribí y Cantón Escazú, Este: Distrito Mata Redonda, Oeste: Río Tiribí y Cantón Escazú.

DISTRITO PAVAS

Distrito Pavas			
Area (Km ²)	9,340	Distribución población por rango de edades	
Densidad (Hab / Km ²)	7 642,83	% de poblac. de 0 a 14 años	23,6
Total de hogares	19455	% de poblac. de 15 a 65 años	69,2
Promedio personas x hogar	3,65	% de poblac. de más de 65 años	7,1

Barrio Geroma			
Area (Km ²)	0,972	Distribución población por rango de edades	
Densidad (Hab / Km ²)	4 414,61	% de poblac. de 0 a 14 años	15,3
Total de hogares	1478	% de poblac. de 15 a 65 años	73,6
Promedio personas x hogar	2,90	% de poblac. de más de 65 años	11,1

Barrio Aeropuerto			
Area (Km ²)	0,856	Distribución población por rango de edades	
Densidad (Hab / Km ²)	1 943,93	% de poblac. de 0 a 14 años	28,2
Total de hogares	349	% de poblac. de 15 a 65 años	65,9
Promedio personas x hogar	4,09	% de poblac. de más de 65 años	5,9

Barrio Hispania			
Area (Km ²)	0,022	Distribución población por rango de edades	
Densidad (Hab / Km ²)	42 545,40	% de poblac. de 0 a 14 años	19,3
Total de hogares	325	% de poblac. de 15 a 65 años	76,0
Promedio personas x hogar	2,88	% de poblac. de más de 65 años	4,7

Barrio Alfa			
Area (Km ²)	0,042	Distribución población por rango de edades	
Densidad (Hab / Km ²)	2 738,10	% de poblac. de 0 a 14 años	15,7
Total de hogares	39	% de poblac. de 15 a 65 años	69,6
Promedio personas x hogar	2,95	% de poblac. de más de 65 años	14,8

Barrio Libertad			
Area (Km ²)	0,127	Distribución población por rango de edades	
Densidad (Hab / Km ²)	22 669,20	% de poblac. de 0 a 14 años	28,2
Total de hogares	682	% de poblac. de 15 a 65 años	67,5
Promedio personas x hogar	4,22	% de poblac. de más de 65 años	4,3

Barrio Asunción			
Area (Km ²)	0,326	Distribución población por rango de edades	
Densidad (Hab / Km ²)	4 027,61	% de poblac. de 0 a 14 años	10,8
Total de hogares	468	% de poblac. de 15 a 65 años	70,0
Promedio personas x hogar	2,81	% de poblac. de más de 65 años	19,2

Barrio Llanos del Sol			
Area (Km ²)	0,775	Distribución población por rango de edades	
Densidad (Hab / Km ²)	1 650,32	% de poblac. de 0 a 14 años	22,0
Total de hogares	350	% de poblac. de 15 a 65 años	73,8
Promedio personas x hogar	3,65	% de poblac. de más de 65 años	4,2

Barrio Bri Bri			
Area (Km ²)	0,282	Distribución población por rango de edades	
Densidad (Hab / Km ²)	20 244,60	% de poblac. de 0 a 14 años	25,1
Total de hogares	1414	% de poblac. de 15 a 65 años	71,1
Promedio personas x hogar	4,04	% de poblac. de más de 65 años	3,8

Barrio Lomas del Río			
Area (Km ²)	0,368	Distribución población por rango de edades	
Densidad (Hab / Km ²)	15 918,40	% de poblac. de 0 a 14 años	25,1
Total de hogares	1506	% de poblac. de 15 a 65 años	70,9
Promedio personas x hogar	3,89	% de poblac. de más de 65 años	4,0

Barrio Favorita Norte			
Area (Km ²)	0,355	Distribución población por rango de edades	
Densidad (Hab / Km ²)	3 859,15	% de poblac. de 0 a 14 años	14,3
Total de hogares	469	% de poblac. de 15 a 65 años	73,7
Promedio personas x hogar	2,92	% de poblac. de más de 65 años	12,0

Barrio María Reina			
Area (Km ²)	0,034	Distribución población por rango de edades	
Densidad (Hab / Km ²)	23 941,18	% de poblac. de 0 a 14 años	17,9
Total de hogares	246	% de poblac. de 15 a 65 años	71,6
Promedio personas x hogar	3,31	% de poblac. de más de 65 años	10,4

Barrio Favorita Sur			
Area (Km ²)	0,326	Distribución población por rango de edades	
Densidad (Hab / Km ²)	4 276,07	% de poblac. de 0 a 14 años	11,5
Total de hogares	482	% de poblac. de 15 a 65 años	64,8
Promedio personas x hogar	2,89	% de poblac. de más de 65 años	23,6

Barrio Metrópolis			
Area (Km ²)	0,557	Distribución población por rango de edades	
Densidad (Hab / Km ²)	20 290,84	% de poblac. de 0 a 14 años	29,2
Total de hogares	2746	% de poblac. de 15 a 65 años	67,1
Promedio personas x hogar	4,12	% de poblac. de más de 65 años	3,7

Barrio Pavas Centro			
Area (Km ²)	0,913	Distribución población por rango de edades	
Densidad (Hab / Km ²)	5 491,79	% de poblac. de 0 a 14 años	17,7
Total de hogares	1558	% de poblac. de 15 a 65 años	69,4
Promedio personas x hogar	3,20	% de poblac. de más de 65 años	12,9

Barrio Santa Fe			
Area (Km ²)	0,448	Distribución población por rango de edades	
Densidad (Hab / Km ²)	1 064,73	% de poblac. de 0 a 14 años	17,0
Total de hogares	141	% de poblac. de 15 a 65 años	75,9
Promedio personas x hogar	3,38	% de poblac. de más de 65 años	7,1

Barrio Pueblo Nuevo			
Area (Km ²)	0,022	Distribución población por rango de edades	
Densidad (Hab / Km ²)	40 772,73	% de poblac. de 0 a 14 años	30,7
Total de hogares	230	% de poblac. de 15 a 65 años	64,1
Promedio personas x hogar	3,90	% de poblac. de más de 65 años	5,2

Barrio Triángulo			
Area (Km ²)	0,093	Distribución población por rango de edades	
Densidad (Hab / Km ²)	6 591,40	% de poblac. de 0 a 14 años	10,3
Total de hogares	182	% de poblac. de 15 a 65 años	71,1
Promedio personas x hogar	3,23	% de poblac. de más de 65 años	18,6

Barrio Residencial del Oeste			
Area (Km ²)	0,167	Distribución población por rango de edades	
Densidad (Hab / Km ²)	14 389,22	% de poblac. de 0 a 14 años	24,1
Total de hogares	601	% de poblac. de 15 a 65 años	72,6
Promedio personas x hogar	4,00	% de poblac. de más de 65 años	3,4

Barrio Villa Esperanza			
Area (Km ²)	0,104	Distribución población por rango de edades	
Densidad (Hab / Km ²)	88 211,54	% de poblac. de 0 a 14 años	24,9
Total de hogares	2435	% de poblac. de 15 a 65 años	66,3
Promedio personas x hogar	3,76	% de poblac. de más de 65 años	8,8

Barrio Rohmoser (parte)			
Area (Km ²)	0,253	Distribución población por rango de edades	
Densidad (Hab / Km ²)	3 711,46	% de poblac. de 0 a 14 años	9,3
Total de hogares	358	% de poblac. de 15 a 65 años	70,8
Promedio personas x hogar	2,62	% de poblac. de más de 65 años	19,9

Zona Industrial Pavas Oeste			
Area (Km ²)	0,506	Distribución población por rango de edades	
Densidad (Hab / Km ²)	3 324,11	% de poblac. de 0 a 14 años	27,2
Total de hogares	430	% de poblac. de 15 a 65 años	69,4
Promedio personas x hogar	3,91	% de poblac. de más de 65 años	3,4

Barrio San Pedro			
Area (Km ²)	0,527	Distribución población por rango de edades	
Densidad (Hab / Km ²)	14 170,78	% de poblac. de 0 a 14 años	30,5
Total de hogares	1769	% de poblac. de 15 a 65 años	66,5
Promedio personas x hogar	4,22	% de poblac. de más de 65 años	3,0

DISTRITO HATILLO



Es el Distrito Décimo del cantón y se ubica al suroeste de la ciudad. Es el tercer distrito en extensión, el segundo en cantidad de población y el de mayor densidad de población del Cantón. Es uno de los parajes que se citan en la habilitación de tierras desde tiempos de la colonia. Hatillo empieza a ser poblado desde 1850 pero su proceso de urbanización se aceleró a partir de los años cincuenta y sesenta con el desarrollo de la Ciudad Satélite de Hatillo por el INVU, y otros proyectos de interés social que se fueron desarrollando con el tiempo. Incluso llegó a ser en algún periodo, el distrito con mayor densidad de población del país (en la actualidad es el segundo). Se-

gún los datos del censo 2011 el crecimiento de población se ha venido desacelerando en este distrito en los últimos años. A pesar de esta expansión urbana es uno de los distritos con mayor porcentaje de áreas verdes y recreativas y m² por habitante.

La actividad predominante que se desarrolla en su territorio es la residencial con un conjunto de barrios y urbanizaciones principalmente de interés social.

Límites: Norte: Río María Aguilar y Distritos de Mata Redonda y Hospital, Sur: Río Tiribí y Cantón Alajuelita, Este: Distrito San Sebastián, Oeste: Río Tiribí y Cantón Alajuelita.

DISTRITO HATILLO

Distrito Hatillo			
Area (Km ²)	4,27	Distribución población por rango de edades	
Densidad (Hab / Km ²)	11.829,27	% de poblac. de 0 a 14 años	21,7
Total de hogares	14259	% de poblac. de 15 a 65 años	68,9
Promedio personas x hogar	3,54	% de poblac. de más de 65 años	9,4

Barrio 15 de Setiembre			
Area (Km ²)	0,29	Distribución población por rango de edades	
Densidad (Hab / Km ²)	17.500,00	% de poblac. de 0 a 14 años	23,9
Total de hogares	1341	% de poblac. de 15 a 65 años	68,2
Promedio personas x hogar	3,78	% de poblac. de más de 65 años	7,9

Barrio 25 de Julio			
Area (Km ²)	0,2	Distribución población por rango de edades	
Densidad (Hab / Km ²)	20.275,00	% de poblac. de 0 a 14 años	26,3
Total de hogares	1027	% de poblac. de 15 a 65 años	66,6
Promedio personas x hogar	3,95	% de poblac. de más de 65 años	7,1

Barrio Urbanización Belgrano			
Area (Km ²)	0,03	Distribución población por rango de edades	
Densidad (Hab / Km ²)	15.233,33	% de poblac. de 0 a 14 años	20,1
Total de hogares	127	% de poblac. de 15 a 65 años	73,1
Promedio personas x hogar	3,60	% de poblac. de más de 65 años	6,8

Barrio Hatillo 1			
Area (Km ²)	0,24	Distribución población por rango de edades	
Densidad (Hab / Km ²)	10.091,67	% de poblac. de 0 a 14 años	16,3
Total de hogares	763	% de poblac. de 15 a 65 años	69,9
Promedio personas x hogar	3,17	% de poblac. de más de 65 años	13,8

Barrio Hatillo 2			
Area (Km ²)	0,54	Distribución población por rango de edades	
Densidad (Hab / Km ²)	7.690,74	% de poblac. de 0 a 14 años	18,4
Total de hogares	1245	% de poblac. de 15 a 65 años	68,5
Promedio personas x hogar	3,33	% de poblac. de más de 65 años	13,1

Barrio Hatillo 3			
Area (Km ²)	0,19	Distribución población por rango de edades	
Densidad (Hab / Km ²)	17.136,84	% de poblac. de 0 a 14 años	18,9
Total de hogares	1015	% de poblac. de 15 a 65 años	66,0
Promedio personas x hogar	3,21	% de poblac. de más de 65 años	15,1

Barrio Hatillo 4			
Area (Km ²)	0,32	Distribución población por rango de edades	
Densidad (Hab / Km ²)	10.843,75	% de poblac. de 0 a 14 años	17,5
Total de hogares	1075	% de poblac. de 15 a 65 años	67,7
Promedio personas x hogar	3,23	% de poblac. de más de 65 años	14,8

Barrio Hatillo 5			
Area (Km ²)	0,16	Distribución población por rango de edades	
Densidad (Hab / Km ²)	25.606,25	% de poblac. de 0 a 14 años	19,6
Total de hogares	1204	% de poblac. de 15 a 65 años	70,0
Promedio personas x hogar	3,40	% de poblac. de más de 65 años	10,4

Barrio Hatillo 6			
Area (Km ²)	0,23	Distribución población por rango de edades	
Densidad (Hab / Km ²)	25.756,52	% de poblac. de 0 a 14 años	22,7
Total de hogares	1619	% de poblac. de 15 a 65 años	69,0
Promedio personas x hogar	3,65	% de poblac. de más de 65 años	8,3

Barrio Hatillo 7			
Area (Km ²)	0,31	Distribución población por rango de edades	
Densidad (Hab / Km ²)	7.648,39	% de poblac. de 0 a 14 años	20,7
Total de hogares	660	% de poblac. de 15 a 65 años	70,5
Promedio personas x hogar	3,59	% de poblac. de más de 65 años	8,9

Barrio Hatillo 8			
Area (Km ²)	0,37	Distribución población por rango de edades	
Densidad (Hab / Km ²)	21.040,54	% de poblac. de 0 a 14 años	21,1
Total de hogares	2181	% de poblac. de 15 a 65 años	71,8
Promedio personas x hogar	3,57	% de poblac. de más de 65 años	7,1

Barrio Hatillo Centro			
Area (Km ²)	0,38	Distribución población por rango de edades	
Densidad (Hab / Km ²)	5.157,89	% de poblac. de 0 a 14 años	19,2
Total de hogares	595	% de poblac. de 15 a 65 años	70,4
Promedio personas x hogar	3,29	% de poblac. de más de 65 años	10,4

Barrio Sagrada Familia			
Area (Km ²)	0,29	Distribución población por rango de edades	
Densidad (Hab / Km ²)	17.817,24	% de poblac. de 0 a 14 años	28,1
Total de hogares	1324	% de poblac. de 15 a 65 años	66,7
Promedio personas x hogar	3,90	% de poblac. de más de 65 años	5,2

Barrio Tiribí			
Area (Km ²)	0,05	Distribución población por rango de edades	
Densidad (Hab / Km ²)	6.380,00	% de poblac. de 0 a 14 años	30,1
Total de hogares	83	% de poblac. de 15 a 65 años	65,8
Promedio personas x hogar	3,84	% de poblac. de más de 65 años	4,1



DISTRITO SAN SEBASTIÁN



Distrito San Sebastián			
Area (Km ²)	3,98	Distribución población por rango de edades	
Densidad (Hab / Km ²)	10.066,58	% de poblac. de 0 a 14 años	21,0
Total de hogares	11606	% de poblac. de 15 a 65 años	69,8
Promedio personas x hogar	3,5	% de poblac. de más de 65 años	9,1

Barrio Jardines de Cascajal			
Area (Km ²)	0,09	Distribución población por rango de edades	
Densidad (Hab / Km ²)	13.522,22	% de poblac. de 0 a 14 años	14,5
Total de hogares	406	% de poblac. de 15 a 65 años	70,2
Promedio personas x hogar	3,0	% de poblac. de más de 65 años	15,3

Barrio Bajo Cañada			
Area (Km ²)	0,02	Distribución población por rango de edades	
Densidad (Hab / Km ²)	12.350,00	% de poblac. de 0 a 14 años	30,4
Total de hogares	57	% de poblac. de 15 a 65 años	68,4
Promedio personas x hogar	4,3	% de poblac. de más de 65 años	1,2

Barrio Cerro Azul			
Area (Km ²)	0,01	Distribución población por rango de edades	
Densidad (Hab / Km ²)	16.000,00	% de poblac. de 0 a 14 años	17,5
Total de hogares	49	% de poblac. de 15 a 65 años	72,5
Promedio personas x hogar	3,3	% de poblac. de más de 65 años	10,0

Barrio Bengala			
Area (Km ²)	0,12	Distribución población por rango de edades	
Densidad (Hab / Km ²)	20.658,33	% de poblac. de 0 a 14 años	23,2
Total de hogares	721	% de poblac. de 15 a 65 años	69,6
Promedio personas x hogar	3,4	% de poblac. de más de 65 años	7,1

Barrio Colombari			
Area (Km ²)	0,04	Distribución población por rango de edades	
Densidad (Hab / Km ²)	20.225,00	% de poblac. de 0 a 14 años	16,6
Total de hogares	244	% de poblac. de 15 a 65 años	72,1
Promedio personas x hogar	3,3	% de poblac. de más de 65 años	11,4

Barrio Bilbao			
Area (Km ²)	0,07	Distribución población por rango de edades	
Densidad (Hab / Km ²)	13.371,43	% de poblac. de 0 a 14 años	22,5
Total de hogares	262	% de poblac. de 15 a 65 años	72,1
Promedio personas x hogar	3,6	% de poblac. de más de 65 años	5,3

Barrio Colonia Kennedy			
Area (Km ²)	0,21	Distribución población por rango de edades	
Densidad (Hab / Km ²)	11.623,81	% de poblac. de 0 a 14 años	16,6
Total de hogares	767	% de poblac. de 15 a 65 años	68,8
Promedio personas x hogar	3,2	% de poblac. de más de 65 años	14,6

Barrio Las Camelias			
Area (Km ²)	0,04	Distribución población por rango de edades	
Densidad (Hab / Km ²)	7.475,00	% de poblac. de 0 a 14 años	23,1
Total de hogares	95	% de poblac. de 15 a 65 años	69,6
Promedio personas x hogar	3,4	% de poblac. de más de 65 años	7,4

Barrio Guacamaya			
Area (Km ²)	0,09	Distribución población por rango de edades	
Densidad (Hab / Km ²)	2.611,11	% de poblac. de 0 a 14 años	15,3
Total de hogares	67	% de poblac. de 15 a 65 años	76,2
Promedio personas x hogar	3,5	% de poblac. de más de 65 años	8,5

Barrio Cañada del Sur			
Area (Km ²)	0,12	Distribución población por rango de edades	
Densidad (Hab / Km ²)	10.891,67	% de poblac. de 0 a 14 años	33,1
Total de hogares	308	% de poblac. de 15 a 65 años	64,0
Promedio personas x hogar	4,2	% de poblac. de más de 65 años	3,0

Barrio Hogar Propio			
Area (Km ²)	0,01	Distribución población por rango de edades	
Densidad (Hab / Km ²)	15.000,00	% de poblac. de 0 a 14 años	12,0
Total de hogares	45	% de poblac. de 15 a 65 años	82,7
Promedio personas x hogar	3,3	% de poblac. de más de 65 años	5,3

Barrio El Carmen			
Area (Km ²)	0,39	Distribución población por rango de edades	
Densidad (Hab / Km ²)	7.746,15	% de poblac. de 0 a 14 años	15,8
Total de hogares	941	% de poblac. de 15 a 65 años	70,7
Promedio personas x hogar	3,1	% de poblac. de más de 65 años	13,5

Barrio Jazmín			
Area (Km ²)	0,08	Distribución población por rango de edades	
Densidad (Hab / Km ²)	13.875,00	% de poblac. de 0 a 14 años	20,1
Total de hogares	335	% de poblac. de 15 a 65 años	71,0
Promedio personas x hogar	3,3	% de poblac. de más de 65 años	8,9

DISTRITO SAN SEBASTIÁN

Es el Distrito Undécimo del cantón ubicado al sur de la ciudad. Ocupa la cuarta posición en extensión y la tercera en cantidad de población, pero se ubica en el segundo lugar en densidad de población. San Sebastián era conocido a mediados del siglo XIX como “La Isla” por ubicarse entre los ríos María Aguilar y Tiribí. La isla se dividió en dos grandes zonas: Paso Ancho y San Sebastián. Al igual que Pavas y Hatillo, este distrito experimentó un acelerado proceso de urbanización a partir de los años 50’s y 60’s producto del desarrollo de proyectos de vivienda de interés social de alta densidad.

En su territorio alberga el Seminario Mayor, el Par-

que de la Paz (construido a finales de los años 80) que se ha venido a constituir en uno de los pulmones del sector sur de San José (cuenta con un área de más de 333.000 metros cuadrados). Debido a la ubicación de este parque es el distrito que presenta los mejores indicadores de áreas verdes y recreativas.

La actividad predominante que se desarrolla en su territorio es la residencial con un conjunto de barrios y urbanizaciones principalmente de interés social.

Límites: Norte: Distritos Hospital y Catedral, Sur: Río Tiribí y Cantón Desamparados, Este: Distrito San Francisco, Oeste: Distrito Hatillo.

Barrio López Mateos			
Area (Km ²)	0,26	Distribución población por rango de edades	
Densidad (Hab / Km ²)	20.288,46	% de poblac. de 0 a 14 años	22,7
Total de hogares	1404	% de poblac. de 15 a 65 años	68,7
Promedio personas x hogar	3,8	% de poblac. de más de 65 años	8,5

Barrio Paso Ancho			
Area (Km ²)	0,26	Distribución población por rango de edades	
Densidad (Hab / Km ²)	16.869,23	% de poblac. de 0 a 14 años	21,1
Total de hogares	1267	% de poblac. de 15 a 65 años	70,5
Promedio personas x hogar	3,5	% de poblac. de más de 65 años	8,4

Barrio Luna Park			
Area (Km ²)	0,13	Distribución población por rango de edades	
Densidad (Hab / Km ²)	16.230,77	% de poblac. de 0 a 14 años	22,5
Total de hogares	617	% de poblac. de 15 a 65 años	69,1
Promedio personas x hogar	3,4	% de poblac. de más de 65 años	8,4

Barrio Presidente			
Area (Km ²)	0,1	Distribución población por rango de edades	
Densidad (Hab / Km ²)	10.460,00	% de poblac. de 0 a 14 años	17,2
Total de hogares	324	% de poblac. de 15 a 65 años	72,1
Promedio personas x hogar	3,2	% de poblac. de más de 65 años	10,7

Barrio Magnolias			
Area (Km ²)	0,04	Distribución población por rango de edades	
Densidad (Hab / Km ²)	22.950,00	% de poblac. de 0 a 14 años	24,9
Total de hogares	299	% de poblac. de 15 a 65 años	71,5
Promedio personas x hogar	3,1	% de poblac. de más de 65 años	3,6

Barrio San Martín			
Area (Km ²)	0,1	Distribución población por rango de edades	
Densidad (Hab / Km ²)	14.750,00	% de poblac. de 0 a 14 años	28,3
Total de hogares	390	% de poblac. de 15 a 65 años	66,2
Promedio personas x hogar	3,8	% de poblac. de más de 65 años	5,6

Barrio Los Mojados			
Area (Km ²)	0,07	Distribución población por rango de edades	
Densidad (Hab / Km ²)	18.028,57	% de poblac. de 0 a 14 años	30,4
Total de hogares	312	% de poblac. de 15 a 65 años	65,4
Promedio personas x hogar	4,0	% de poblac. de más de 65 años	4,2

Barrio San Sebastián			
Area (Km ²)	0,35	Distribución población por rango de edades	
Densidad (Hab / Km ²)	9.445,71	% de poblac. de 0 a 14 años	20,5
Total de hogares	960	% de poblac. de 15 a 65 años	70,2
Promedio personas x hogar	3	% de poblac. de más de 65 años	9,3

Barrio Lotes Mongito			
Area (Km ²)	0,05	Distribución población por rango de edades	
Densidad (Hab / Km ²)	20.900,00	% de poblac. de 0 a 14 años	21,8
Total de hogares	315	% de poblac. de 15 a 65 años	66,3
Promedio personas x hogar	3,3	% de poblac. de más de 65 años	11,9

Barrio Santa Rosa			
Area (Km ²)	0,13	Distribución población por rango de edades	
Densidad (Hab / Km ²)	12.261,54	% de poblac. de 0 a 14 años	19,2
Total de hogares	473	% de poblac. de 15 a 65 años	72,1
Promedio personas x hogar	3	% de poblac. de más de 65 años	8,7

Barrio Monte Azul			
Area (Km ²)	0,09	Distribución población por rango de edades	
Densidad (Hab / Km ²)	12.411,11	% de poblac. de 0 a 14 años	14,5
Total de hogares	319	% de poblac. de 15 a 65 años	76,5
Promedio personas x hogar	3,5	% de poblac. de más de 65 años	9,0

Barrio Seminario			
Area (Km ²)	0,1	Distribución población por rango de edades	
Densidad (Hab / Km ²)	1.380,00	% de poblac. de 0 a 14 años	18,8
Total de hogares	39	% de poblac. de 15 a 65 años	71,0
Promedio personas x hogar	4	% de poblac. de más de 65 años	10,1

Barrio Musmani			
Area (Km ²)	0,05	Distribución población por rango de edades	
Densidad (Hab / Km ²)	13.980,00	% de poblac. de 0 a 14 años	17,3
Total de hogares	213	% de poblac. de 15 a 65 años	68,0
Promedio personas x hogar	3,3	% de poblac. de más de 65 años	14,7

Barrio Zorobará			
Area (Km ²)	0,1	Distribución población por rango de edades	
Densidad (Hab / Km ²)	11.320,00	% de poblac. de 0 a 14 años	18,6
Total de hogares	339	% de poblac. de 15 a 65 años	72,1
Promedio personas x hogar	3	% de poblac. de más de 65 años	9,3

Barrio Parque de la Paz			
Area (Km ²)	0,25	Distribución población por rango de edades	
Densidad (Hab / Km ²)	604,00	% de poblac. de 0 a 14 años	19,2
Total de hogares	38	% de poblac. de 15 a 65 años	76,2
Promedio personas x hogar	4,0	% de poblac. de más de 65 años	4,6

LA HISTORIA DE SAN JOSÉ Y SUS BARRIADAS



Ceremonia de inauguración de barrio México, el 21 de octubre de 1923, con la presencia del presidente Julio Acosta García. Fotografía de Manuel Gómez Miralles, aparecida en el ‘Diario de Comercio’ (24 de octubre de 1923).

Los barrios josefinos: ¿Cómo definir los límites del barrio sin contar con su historia y con su gente?

Con el título “Los barrios de la ciudad deben deslindarse”, una nota periodística aparecida en 1924, detallaba: “Se ha presentado un conflicto entre varias Juntas Progresistas de los barrios de la ciudad.

“Alegan jurisdicciones y hacen tal alboroto que nadie los entiende. Así, por ejemplo, los vecinos de barrio México creen que su sección abarca el Paso de la Vaca, el Paseo Colón, y los opositores, como es lógico, no comulgan con tales pretensiones” (Diario del Comercio, 17 de mayo de 1924).

Barrio y origen

El barrio como forma de habitación agrupada de la urbe es tan viejo como la ciudad misma, pues apareció con ella, allá en el Oriente Próximo. Ya en los restos de las primeras ciudades, distinguen los arqueólogos conjuntos socioespaciales contruidos, a los que no han podido denominar sino “ba-

rrios”.

Sin barrio y sin vida de barrio, claro está, no hay ciudad...; sin embargo, ¿qué es un barrio? El barrio es la célula madre de la vida ciudadana, es una parte apenas, un fragmento, un trozo, un pedazo de ciudad con características propias, un sector que más allá de su mera espacialidad también es momento vivido, tiempo íntimamente vinculado a la evolución histórica urbana y a su naturaleza artificial, construida física y vivencialmente, día a día, por los seres humanos que lo habitan.

Hablamos entonces de barrio para nombrar en particular a la comunidad que forman los habitantes de una cierta parte de la ciudad, parte dotada de una fisonomía propia y de rasgos distintivos que le brindan su unidad e individualidad en el conjunto ciudadano; trozo caracterizado por cierto paisaje urbano, cierto contexto social y, por lo general, por una función específica.

Ciudad de barrios también, nuestra capital no es una excepción a tal fenómeno. Todo lo contrario: ya en sus

orígenes, vivían los vecinos principales de La Villita, en el entorno de su plaza, en el centro; mientras que los más humildes, por el contrario, se ubicaban hacia el suroeste, en el lugar llamado La Puebla.

De esos incipientes “barrios”, entonces, partió la división socioespacial de la futura ciudad capital.

De hecho, ya consolidada su capitalidad, hacia 1841, San José se dividía, partiendo de la Calle del Comercio como eje este-oeste, en dos distritos: Merced al norte y Carmen al sur, por encontrarse los santuarios dedicados a dichas advocaciones marianas —contrario al día de hoy— en las actuales esquinas de avenida Central y calle 4, el primero, y en la de avenida 4 y calle 3, el segundo.

De oeste a este, el distrito de Merced lo componían los barrios o “cuarteles” (del francés quartier) del Paso de la Vaca, Factoría, Ballestero, Cabildo y Laguna, mientras que, en igual sentido, el distrito de Carmen lo componían los de Panteón, La Puebla, Plaza Mayor, Parroquia y El Chorro.

Límites y barrios

Veinte años después, en 1862, partiendo de la avenida Central de este a oeste y de la Calle Central de norte a sur se segmentó la ciudad en los cuatro distritos urbanos —el resto eran rurales— de Carmen al noreste, Merced al noroeste, Hospital al suroeste y Catedral al sureste.

Fue ahí donde se concentraron, ya en el siglo XX, los barrios históricos de San José tal y como los conocemos desde entonces.

No obstante, durante la segunda mitad de ese mismo siglo, el decrecimiento de la población josefina en el casco central y en los barrios periféricos fue dramático. Eso acarreó, de paso, que se desdibujara la rica memoria colectiva capitalina, enraizada en su paisaje urbano y edificado, así como en los



Una calle de barrio Amón a mediados de la década de 1920. Al fondo, los lavaderos del padre Umaña. Fotografía de autor no determinado. Andrés Fernández para LN.

lazos comunales que caracterizaron la vivencia barrial y hasta en una cierta idiosincrasia que algunos se atreven a llamar, incluso, la “josefinidad”.

Por esa razón, se impone recobrar el josefino concepto de barrio y sus límites. Porque en ocasiones se denomina solo como “barrio” a una división administrativa de la ciudad, pero, en realidad, el barrio suele ser independiente de cualquier límite burocrático usual y su alcance tiene mucho que ver con el arraigo emocional de sus habitantes, quienes, en última instancia, definen su territorialidad.

Por ejemplo, en San José, podemos distinguir tres tipos de límites barriales; a saber: el histórico, el administrativo y el emocional. Histórico será el límite que nos imponga la crónica urbana, el cuándo se creó el barrio y con cuáles linderos dentro o fuera del cuadrante ciudadano, qué fincas le dieron origen y de dónde deriva su nombre. Administrativo será el límite que le imponga el municipio, que casi siempre tiene más interés pecuniario que precisión histórica, interesada en el cobro de los impuestos a sus vecinos. Mientras que emocional será el límite que le impongan sus vecinos, los históricos y los otros: los que desean vi-

vir ahí o cerca de ahí; aquellos, en fin, a quienes la emoción de la vivencia o el deseo les genera un arraigo, más deseado que real, sobre su espacio urbano.

Patrimonio urbano

Hoy, como hace casi un siglo, se impone deslindar los viejos barrios josefinos para mejor conocerlos antes de plantear siquiera rehabetarlos. Es en la fluidez de la dinámica histórica y social de los barrios sobrevivientes de nuestra ciudad en la que se inserta este texto con ansias de ser una contribución.

Una buena cantidad de esos barrios, sobre todo los ubicados al sur, nacieron tras el terremoto de 1910 que destruyó la ciudad de Cartago. Fue con emigrados del Valle del Guarco y construidos casi enteramente en madera, que se erigieron esos “barrios de ampliación” de la ciudad, como se les llamó.

Vinieron a sumarse a otras barriadas urbanas ya existentes: barrios burgueses o de “clase alta”, proletarios barrios o de “clase baja”, mientras que, en el medio, como ya se sabe, la “clase media” también habitaba en

barriadas.

En eso, como en tantas otras cosas, el San José de antaño se asemejaba mucho a otras tantas ciudades del mundo. En cambio, lo que hizo particular a nuestra ciudad, fue el que sus barrios no fueran socialmente homogéneos del todo, sino que fueran espacios donde se mezclaran las clases sociales de acuerdo a la índole republicana del país y, en consecuencia, de su estructura urbana. De ahí, su riqueza social e histórica, cultural y estética, mucha de la cual sobrevive aún.

Quedan sus calles y algunas de sus casas, les quedan texturas y detalles, algunos usos y costumbres, y, si se sabe verlos, le quedan habitantes a casi todos esos capitalinos barrios.

Cabe fijarnos en ellos con ánimo ciudadano: pueden ayudarnos a estar más cerca de una realidad urbana que, por cercana, se nos ha ido volviendo extraña, lejana, como la ciudad que dejamos atrás. Adelante, la ciudad que queremos en el futuro, pensada en función de sus barrios de hoy, no solo como las sobrevivencias de antaño que son, sino como el patrimonio cultural urbano que todavía representan: sensibles manifestaciones de un fenómeno plural que por social, por urbano, por humano, es el del barrio, nuestro barrio josefino.

Reproducción de un artículo escrito por el arquitecto e historiador de la ciudad, Andrés Fernández, para AN-CORA de La Nación y publicado el 17 febrero, 2018.



• BOLETÍN INFORMATIVO •
MUNICIPAL

CRÉDITOS:
Boletín Informativo Municipal
Municipalidad de San José.
N° 25 • Mayo 2019

Dirección de Gestión Urbana:
Alejandro Rodríguez - arodriguez@msj.go.cr
Geog. Mauricio Vega Ramírez, Director de
Gestión Urbana - mvegar@msj.go.cr

Edición Dpto. de Comunicación:
Lic. Gilberto Luna - gluna@msj.go.cr

Tel. 2547-6654.
Impreso: Sección Publicaciones MSJ

*Barrua
Amón*

Casa Verde

