



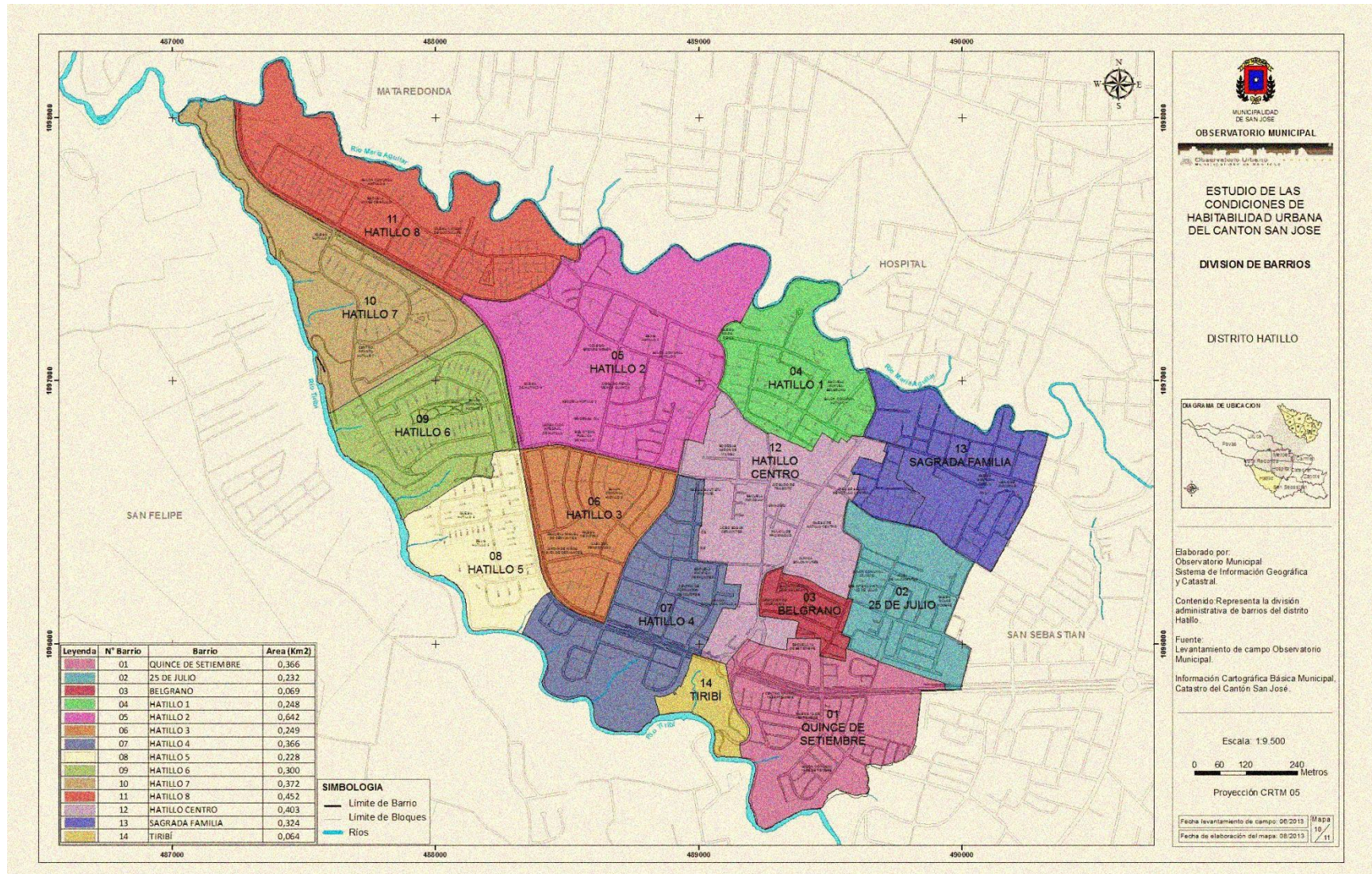
# Dirección de Planificación y Evaluación OBSERVATORIO MUNICIPAL

## FICHA DE INFORMACIÓN DISTRITAL DISTRITO HATILLO



Octubre 2013

# DISTRITO NÚMERO 10. HATILLO



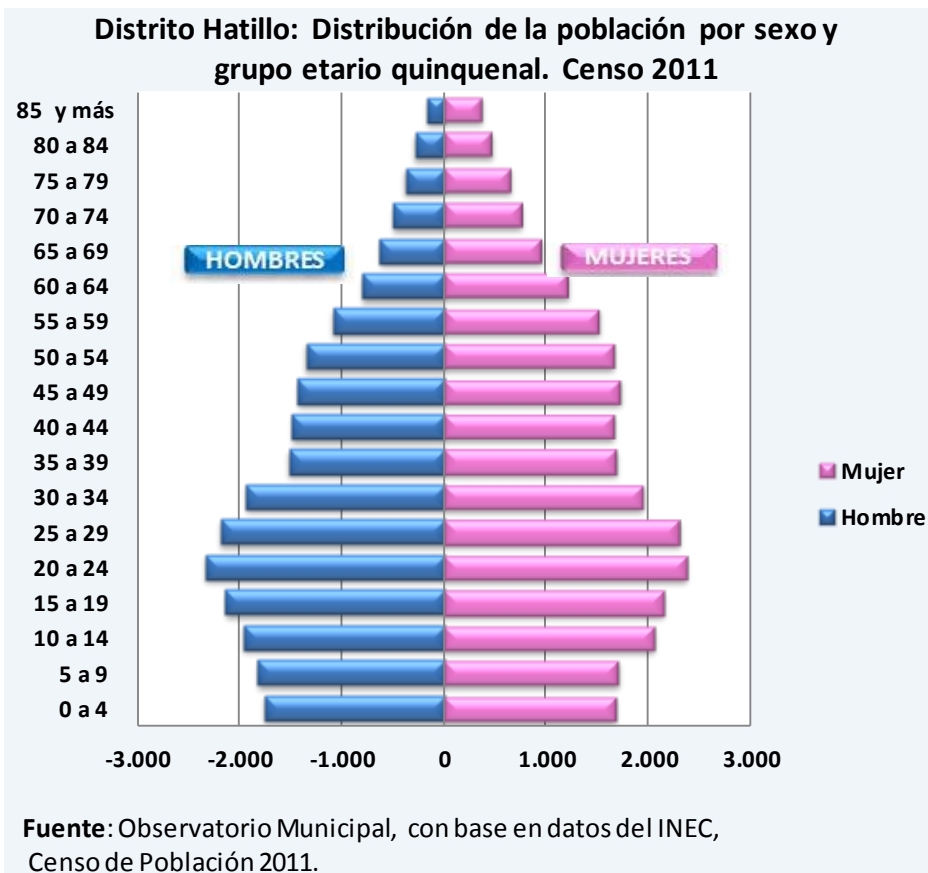
## CARACTERIZACIÓN DEL DISTRITO

Es el **Distrito Décimo** del cantón y se ubica al suroeste de la ciudad. Es el tercer distrito en extensión, el segundo en cantidad de población y el de mayor densidad de población del Cantón. Es uno de los parajes que se citan en la habilitación de tierras desde tiempos de la colonia. Hatillo empieza a ser poblado desde 1850 pero su proceso de urbanización se aceleró a partir de los años cincuenta y sesenta con el desarrollo de la Ciudad Satélite de Hatillo por el INVU, y otros proyectos de interés social que se fueron desarrollando con el tiempo. Incluso llegó a ser en algún periodo, el distrito con mayor densidad de población del país (en la actualidad es el segundo). Según los datos del censo 2011 el crecimiento de población se ha venido desacelerando en este distrito en los últimos años. A pesar de esta expansión urbana es uno de los distritos con mayor porcentaje de áreas verdes y recreativas y m<sup>2</sup> por habitante.

La actividad predominante que se desarrolla en su territorio es la residencial con un conjunto de barrios y urbanizaciones principalmente de interés social.

**Límites:** Norte: Río María Aguilar y Distritos de Mata Redonda y Hospital, Sur: Río Tiribí y Cantón Alajuelita, Este: Distrito San Sebastián, Oeste: Río Tiribí y Cantón Alajuelita.

Superficie en Km <sup>2</sup>	4.27
Porcentaje del territorio cantonal	9.57%



ESTRUCTURA DE POBLACIÓN			
Total de Población	50.511	<b>Fecundidad</b>	
Hombre	23.755 47,0%	Tasa fecundidad general 1/	1,39
Mujer	26.756 53,0%	Nacimientos 1/	784
Densidad de Población hab/km <sup>2</sup>	11.829,3	Tasa Natalidad*	15,5
Porcentaje de la población cantonal (%)	17,5	Promedio de hijos por mujer de 15 años y más	2,3
Porcentaje de población de 0 a 14 años	<b>21,7</b>	Porcentaje de mujeres en edad fértil	51,5
Porcentaje de población de 15 a 64 años	68,1	Porcentaje de madres	72,7
Porcentaje de población de 65 años y más	<b>10,2</b>	Porcentaje de madres solteras	18,3
Edad media de la población	34	Porcentaje de madres adolescentes	4,0
Porcentaje de población nacida en el extranjero	6,5	Adolescentes menores de 15 años con hijos	7
Tasa de crecimiento 2000-2011	-0,75	<b>Indicadores étnico raciales</b>	
Variación porcentual intercensal 2000-2011	-8,00	Porcentaje de población indígena	1,2
Relación de dependencia demográfica	46,8	Porcentaje de población afrodescendiente	1,1
Relación de dependencia Infantil	31,8	Porcentaje de población mulata	8,4
Relación menores / mujeres	0,11	Porcentaje de población china	0,3
Índice de envejecimiento	46,94	Porcentaje de población blanca o mestiza	83,7
Relación hombre/mujer	88,78		
Fuente: INEC, en base a datos del Censo de Población y Vivienda 2011.			
1/ Estadísticas vitales del INEC			

DATOS DE SALUD			
Total de Defunciones 1/	306	Porcentaje de población asegurada	87,7
Defunciones Infantiles*	5	Porcentaje de hombres asegurados	85,4
Tasa bruta mortalidad*	6,1	Porcentaje de mujeres aseguradas	89,7
Tasa mortalidad infantil	6,4	Porcentaje de población asegurada directa	42,4
Porcentaje de población con al menos una discapacidad	14,9	Porcentaje de población asegurada indirecta	44,7
Porcentaje de hombres	13,3	Porcentaje de población asegurada por otras formas	0,6
Porcentaje de mujeres	16,4	Porcentaje de población no asegurada	12,3
1/ Estadísticas vitales del INEC 2011		Fuente: INEC, en base a datos del Censo de Población y Vivienda 2011.	
*tasa por 1.000 habitantes			

Área de salud: Hatillo Sector/ EBAIS	Población atendida	Nombre de la Sede	Clínica y Hospital de referencia
Sagrada Familia			
Ciudadela 25 de Julio			
Hatillo 1			
Hatillo 3			

Hatillo 4	Información no disponible	EBAIS concentrados. Sede Área de Salud (Clínica Dr. Solón Núñez Frutos)	Clínica Dr. Solón Núñez Frutos y Hospital San Juan de Dios.
Hatillo 5			
Hatillo 7			
Hatillo 8 A			
Hatillo 8 B			
Hatillo Centro			
Ciudadela 15 de Setiembre			
Hatillo 2		Hatillo 2, del Liceo Brenes Mesén 100 este y 50 norte.	Clínica Dr. Solón Núñez Frutos y Hospital San Juan de Dios.
Hatillo 6		Hatillo 6, contiguo al Centro Comunal.	Clínica Dr. Solón Núñez Frutos y Hospital San Juan de Dios.
<b>Total población atendida</b>		Los EBAIS concentrados se refieren a los que se ubican en la Sede del Área de Salud y los desconcentrados son los que se ubican en otras instalaciones fuera del Área de Salud o Clínica. Los servicios los brinda la CCSS. Actualmente están en construcción 4 EBAIS junto a la Biblioteca pública en Hatillo 2.	
Fuente: Dirección Regional Servicios de Salud Central Sur. CCSS			

CONDICIONES DE VIDA (Necesidades Básicas Insatisfechas)			
Población con al menos una carencia	9.250 18,31%	Porcentaje de hogares con carencia de albergue digno	5,3
Porcentaje de hogares con al menos una carencia	16,0	Porcentaje de hogares con carencia de vida saludable	1,8
Porcentaje de hogares con una carencia	13,6	Porcentaje de hogares con carencia de acceso al conocimiento	6,8
Porcentaje de hogares con dos o más carencias	2,4	Porcentaje de hogares con carencia de acceso a otros bienes y servicios	5,0
Fuente: INEC, en base a datos del Censo de Población y Vivienda 2011.			
Índice de Desarrollo Social MIDEPLAN 2013	Valor	Posición	Quintil
	70,3	111	4

INDICADORES DE VIVIENDA Y HABITABILIDAD			
<b>Características de la vivienda</b>			
Total de viviendas	14.451	Hogares en viviendas individuales ocupadas	14.259
Viviendas individuales	14.447	Promedio de hogares por vivienda	1,02
Viviendas individuales ocupadas	13.949	Promedio de ocupantes por vivienda	3,62
Viviendas individuales desocupadas	498	Personas sin vivienda	6
Viviendas colectivas	4		
<b>Tenencia de la vivienda</b>			
Porcentaje de viviendas propias totalmente pagadas	61,29	Porcentaje de viviendas propias pagando a plazos	10,66
Porcentaje de viviendas propias totalmente pagadas con jefatura masculina	54,10	Porcentaje de viviendas propias pagando a plazos con jefatura masculina	64,50

Porcentaje de viviendas propias totalmente pagadas con jefatura femenina	45,90	Porcentaje de viviendas propias pagando a plazos con jefatura femenina	35,50
Porcentaje de viviendas alquiladas	23,84	Porcentaje de viviendas que están en precario	0,57
<b>Estado y hacinamiento de la vivienda</b>			
Viviendas ocupadas en mal estado	5,9	Promedio de personas por tugurio	4,14
Viviendas ocupadas en regular estado	31,5	Porcentaje de viviendas hacinadas según dormitorios	4,4
Viviendas ocupadas en buen estado	62,7	Porcentaje de viviendas hacinadas según aposentos	1,7
Porcentaje de tugurios	0,30	Déficit cuantitativo de vivienda	310
Porcentaje de tugurios con jefatura masculina	39,53	Déficit cualitativo de vivienda	1.330
Porcentaje de tugurios con jefatura femenina	60,47	Déficit habitacional	1.640
<b>Disponibilidad de servicios básicos</b>			
Porcentaje de viviendas con agua de acueducto	99,9	Porcentaje de viviendas que no tienen servicio sanitario	0,1
Porcentaje de viviendas con agua por tubería dentro de la vivienda	99,5	Porcentaje de viviendas con electricidad	99,9
Porcentaje de viviendas con servicio sanitario de alcantarillado o tanque séptico	98,3	Porcentaje de viviendas que cocinan con electricidad	76,4
Porcentaje de viviendas con servicio sanitario de salida directa a zanja, río o estero	1,4	Porcentaje de viviendas que cocinan con gas	22,7
Porcentaje de viviendas con servicio sanitario de pozo negro o letrina	0,1	Porcentaje de viviendas que cocinan con leña u otro	0,8
Fuente: INEC, en base a datos del Censo de Población y Vivienda 2011.			

<b>INFORMACIÓN DE HOGARES</b>			
Total de hogares	14.259	Porcentaje de hogares nucleares	58,0
Porcentaje de hogares con jefatura masculina	53,2	Porcentaje de hogares extensos	28,4
Porcentaje de hogares con jefatura femenina	41,8	Porcentaje de hogares compuestos	2,7
Porcentaje de hogares con jefatura compartida	5,0	Porcentaje de hogares unipersonales y no familiares	10,9
Porcentaje de hogares con jefatura femenina sin cónyuge	33,4	Porcentaje de hogares que sólo reciben remesas	3,2
Porcentaje de hogares con jefatura masculina sin cónyuge	8,6	Porcentaje de hogares que sólo envían remesas	2,6
Promedio de ocupantes por hogar	3,5	Porcentaje de hogares que envían y reciben remesas	1,0
Fuente: INEC, en base a datos del Censo de Población y Vivienda 2011.			

INFORMACIÓN ECONÓMICA			
ESTRUCTURA FUERZA DE TRABAJO		SECTORES ECONÓMICOS	
Población económicamente activa	21.647	Porcentaje de ocupados en el Sector Primario	0,4
Población masculina económicamente activa	12.735	Porcentaje de ocupados en el Sector Secundario	16,4
Población femenina económicamente activa	8.912	Porcentaje de ocupados en el Sector Terciario	83,2
Población ocupada de 15 años y más	20.655	Porcentaje de ocupados en el Sector Privado	80,2
Población ocupada masculina	12.114	Porcentaje de ocupados en el Sector Público	19,8
Población ocupada femenina	8.541	POSICIÓN EN EL EMPLEO	
Población desempleada de 15 años y más	992	Porcentaje de población empleadora	4,9
TASAS		Porcentaje de población por cuenta propia	18,3
Relación de dependencia económica	133,3	Porcentaje de población asalariada	76,3
Tasa de ocupación	52,2	Porcentaje de población no remunerada	0,4
Tasa de ocupación masculina	66,5	POBLACIÓN ECONÓMICAMENTE INACTIVA	
Tasa de ocupación femenina	40,0	Porcentaje de población fuera de la fuerza de trabajo	45,3
Tasa de desempleo abierto	4,6	Porcentaje de mujeres fuera de la fuerza de trabajo	58,2
Tasa de desempleo masculino	4,9	Porcentaje de hombres fuera de la fuerza de trabajo	30,1
Tasa de desempleo femenino	4,2	MOVILIDAD	
Tasa de participación neta	54,7	Porcentaje de población que trabaja en el mismo cantón que reside	65,8
Tasa de participación masculina	69,9	Porcentaje de población que trabaja en otro cantón	31,1
Tasa de participación femenina	41,8	Porcentaje de población que trabaja en varios cantones	3,0

Fuente: INEC, en base a datos del Censo de Población y Vivienda 2011.

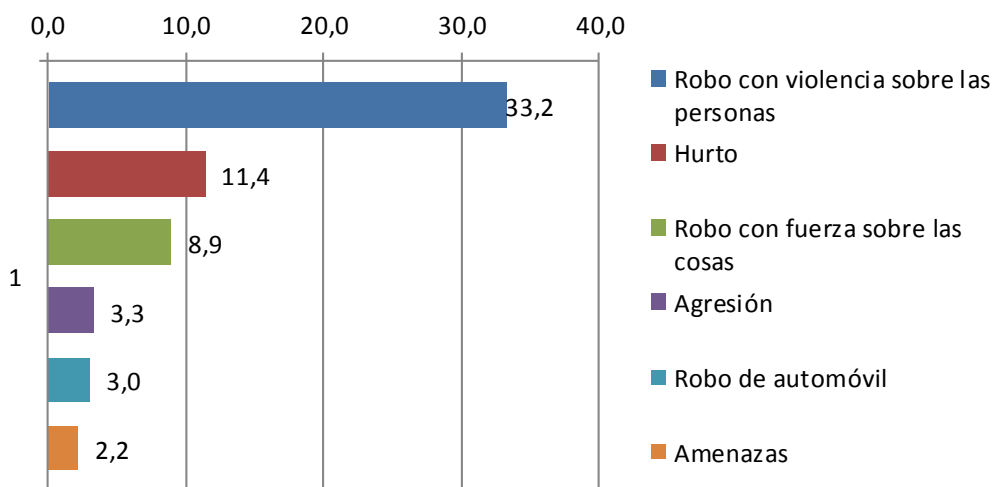
INFORMACIÓN DE EDUCACIÓN			
Tasa de analfabetismo	1,1	Porcentaje de población de 17 años y más con educación superior	22,5
Tasa de analfabetismo de hombres	1,2	Porcentaje de hombres de 17 años y más con educación superior	22,8
Tasa de analfabetismo de mujeres	1,1	Porcentaje de mujeres de 17 años y más con educación superior	22,3
Población de 12 a 24 años que no estudia ni trabaja	2.787 24,5%	Nivel de Instrucción	
Población de hombres de 12 a 24 años que no estudia ni trabaja	1.180 20,9%	Escolaridad promedio de la población de 15 años y más	9,4
Población de hombres de 12 a 24 años que no estudia ni trabaja	1.607 27,9%	Escolaridad promedio de los hombres de 15 años y más	9,5

Porcentaje de población de 5 a 15 años que asiste a educación general básica	83,7	Escolaridad promedio de las mujeres de 15 años y más	9,3
Porcentaje de asistencia a la educación regular	66,6	Porcentaje de población de 7 a 17 años con al menos 1 año de rezago escolar	17,3
Porcentaje de población que asiste a un centro público de educación regular	77,1	Porcentaje de hombres de 7 a 17 años con al menos 1 año de rezago escolar	18,7
Porcentaje de población que asiste a un centro privado de educación regular	22,9	Porcentaje de mujeres de 7 a 17 años con al menos 1 año de rezago escolar	16,0
Porcentaje de población de 15 años y más con al menos un año de secundaria o más	69,3	<b>Uso de tecnologías de Información</b>	
Porcentaje de hombres de 15 años y más con al menos un año de secundaria o más	71,2	Porcentaje de población de 5 años y más que en los últimos tres meses ha utilizado computadora	58,9
Porcentaje de mujeres de 15 años y más con al menos un año de secundaria o más	67,6	Porcentaje de población de 5 años y más que en los últimos tres meses ha utilizado Internet	55,8
Fuente: INEC, en base a datos del Censo Nacional de Población y Vivienda 2011			
<b>Centros de educación pre escolar</b>			
Número de centros pre escolares	13	Matrícula centro público	949 79,48%
Centros Públicos	8	Matrícula centro privado	245 20,52%
Centros Privados	5	Matrícula centro subvencionado	--
Centros Subvencionados	--		ND
Matrícula total	1.194	Promedio de alumnos por sección	20
Matrícula Hombres	586 49,0%	Porcentaje de deserción intra anual	-3,18
Matrícula Mujeres	608 51,0%		
<b>Centros de educación primaria</b>			
<b>Número de centros primaria</b>	13	Matrícula centro privado	678 13,73%
Centros Públicos	8	Matrícula centro subvencionado	--
Centros Privados	5	Promedio de alumnos por sesión	23,98
Centro subvencionado	--	Promedio de alumnos por aula	ND
Matrícula total	4.939	Porcentaje de deserción intra anual	-0,28%
Matrícula Hombres	2.591 52,46%	Porcentaje de repitentes	6,36%
Matrícula Mujeres	2.348 47,54%	Porcentaje de aprobación	89,72%
Matrícula centro público	4.261 86,27%	Porcentaje de reprobados	10,28%
<b>Centros de educación secundaria</b>			
<b>Número de secundaria</b>	7	Matrícula centro privado	802 20,73%
Centros Públicos	3	Matrícula centro subvencionado	--

Centros Privados	4	Promedio de alumnos por sesión	29
Centro subvencionado	--	Promedio de alumnos por aula	
Matrícula total	3.869	Porcentaje de deserción intra anual	14,32%
Matrícula Hombres	1.994 51,54%	Porcentaje de repitentes	16,41%
Matrícula Mujeres	1.875 48,46%	Porcentaje de aprobación	83,33%
Matrícula centro público	3.067 79,27%	Porcentaje de reprobados	16,17%
<b>Educación Abierta</b>			
Número de centros	2	Matrícula total IPEC	2.604
CINDEA	--	Matrícula Hombre	368 14,13%
IPEC	2	Matrícula Mujer	2.236 85,87%
Escuela Nocturna	--	Matrícula total Escuela Nocturna	--
Matrícula total CINDEA	--	Matrícula Hombre	--
Matrícula Hombre	--	Matrícula Mujer	--
Matrícula Mujer	--		
Fuente: Datos del Ministerio de Educación Pública, 2011			

<b>INFORMACIÓN DE SEGURIDAD</b>							
Casos atendidos por el Organismo de Investigación Judicial. Año 2012							
Número de casos		Porcentaje del total de delitos		Porcentaje de delitos del cantón			
1.084		1,4		6,8			
Asaltos atendidos por el Organismo de Investigación Judicial, periodo 2009- 2012							
Año 2009		Año 2010		Año 2011		Año 2012	
Absoluto	Relativo*	Absoluto	Relativo*	Absoluto	Relativo*	Absoluto	Relativo*
468	14,4	301	9,4	423	12,8	360	12,3
*relativo al total de asaltos atendidos en el cantón							
Número y tasas de homicidio doloso por diez mil habitantes. Año 2012							
Número de homicidios dolosos	Número homicidios dolosos de hombres	Número homicidios dolosos de mujeres	Porcentaje de homicidios dolosos de mujeres*	Tasa de homicidios por 10.000 habitantes			
				General	Hombres	Mujeres	
7	7	0	12,28	1,3	2,6	0,0	
Número de homicidios culposos	Número homicidios culposos de hombres	Número homicidios culposos de mujeres	Porcentaje homicidios culposos*	Tasa de homicidios por 10.000 habitantes			
				General	Hombres	Mujeres	
3	3	0	6,25	0,6	1,1	0,0	
*Porcentaje del total de homicidios ocurridos en el cantón							
Fuente: elaborado por el Departamento de Observatorio Municipal, Municipalidad de San José, en base a datos de la Sección de Estadística, Departamento de Planificación, Poder Judicial.							

**Distrito Hatillo: Delitos de mayor incidencia atendidos por OIJ,  
en %. Año 2012**



Fuente: Observatorio Municipal en base a datos de la Sección de Estadística, Departamento de Planificación del Poder Judicial, 2012.

INDICADORES AMBIENTALES				
Áreas verdes y uso recreativo en el distrito				
Área (ha)	Porcentaje	Metros cuadrados por habitante		
37,8 ha	Posición 4	9,0%	Posición 3	7,48m <sup>2</sup> Posición 5
Fuente: Plan Director Urbano 2005				
Generación anual de residuos sólidos en toneladas métricas		11.660	Posición distrital	3
Generación per cápita anual de residuos sólidos Kg/hab.		230,8	Posición distrital	11
Generación per cápita diaria de residuos sólidos Kg/hab.		0,6	Posición distrital	11
Fuente: en base a datos del Departamento de Servicios Ambientales, 2012				
Porcentaje de viviendas que eliminan la basura por camión recolector	Porcentaje de viviendas que eliminan la basura por otro mecanismo (botándolos, quemándolos, otro)	Porcentaje de viviendas que separan el plástico, vidrio, aluminio	Porcentaje de viviendas que separan el papel	Porcentaje de viviendas que separan los restos de comida
99,6	0,4	44,8	41,1	29,8
Fuente: Fuente: INEC, en base a datos del Censo de Población y Vivienda 2011.				

INDICADORES DE CONSTRUCCIÓN						
Obras Terminadas. Año 2012						
	Número de Obras		Área Construida		Inversión	
	Absoluto	Relativo 1/	Absoluto	Relativo 1/	Absoluto	Relativo 1/
<b>Obras Terminadas</b>	106	14,9	14.864	4,2	2.081.404.768	3,3
	Variación 2011 -2012					
	Absoluto	Relativo	Absoluto	Relativo	Absoluto	Relativo
	42	65,63	4.796	47,63	-1.203.963.432	-57,34
1/ Relativo al total cantonal						
Obras Terminadas según uso. Año 2012						
USO	Número de Obras		Área Construida		Inversión	
	Absoluto	Relativo	Absoluto	Relativo	Absoluto	Relativo
Habitacional	71	67,0	5.916	39,8	1.009.292.082	48,5
Comercial	28	26,4	8.240	55,4	829.072.686	39,8
Religioso	1	0,9	450	3,0	75.600.000	3,6
Obras Complementarias	6	5,7	258	1,7	167.440.000	8,0
<b>Total</b>	<b>106</b>		<b>14.864</b>		<b>2.081.404.768</b>	
Obras Terminadas según tipo de obra. Año 2012						
TIPO DE OBRA	Número de Obras		Área Construida		Inversión	
	Absoluto	Relativo	Absoluto	Relativo	Absoluto	Relativo
Construcción	42	39,6	4.312	29,0	1.091.971.066	52,5
Remodelación	39	36,8	8.251	55,5	739.157.047	35,5
Ampliación	20	18,9	988	6,7	192.097.705	9,2
Ocupación de espacio publico	-	-	-	-	-	-
Restauración	4	3,8	1.214	8,2	56.178.950	2,7
Demolición	1	0,9	99	0,7	2.000.000	0,1
Otros	-	-	-	-	-	-
<b>Total</b>	<b>106</b>	<b>100,0</b>	<b>14.864</b>	<b>100,0</b>	<b>2.081.404.768</b>	<b>100,0</b>
Fuente: elaboración propia en base a datos de Informe de Obra Terminada, Sección de Inspección Municipal, Municipalidad de San José, Año 2012.						

SALONES COMUNALES		
	BARRIO	DIRECCION
1	Hatillo Centro, Urbanización Belgrano	de la Clínica Solón Nuñez 50 metros sur y 25 este, Urbanización Belgrano.
2	Hatillo Centro, 25 de Julio	25 de Julio, detrás del Templo Católico.
3	Hatillo Centro, 25 de Julio	25 de Julio, Biblioteca Virtual
4	15 de Setiembre	Del antiguo Rancho Guanacaste 100 metros al este, alameda No. 1
5	Hatillo No. 8	frente a la Escuela Jorge Debravo.
6	Hatillo No. 6	Junto al parqueo
7	Hatillo No. 5	Frente a la terminal de buses
8	Hatillo No. 4	costado este de la Plaza de Fútbol.
9	Hatillo No. 3	Del abastecedor Bolivia 25 metros oeste, dentro del Parque
10	Hatillo No. 2	del Parque Los Leones 25 este.
11	Hatillo No. 1	contiguo al Bar Edwards o de los semáforos Entrada Hatillo 25 metros al este, (actualmente está desmantelado).
12	Sagrada Familia	contiguo Biblioteca Municipal, detrás del Estadio.

# BARRIOS, SERVICIOS PUBLICOS Y COMUNALES DEL DISTRITO HATILLO

### Simbología

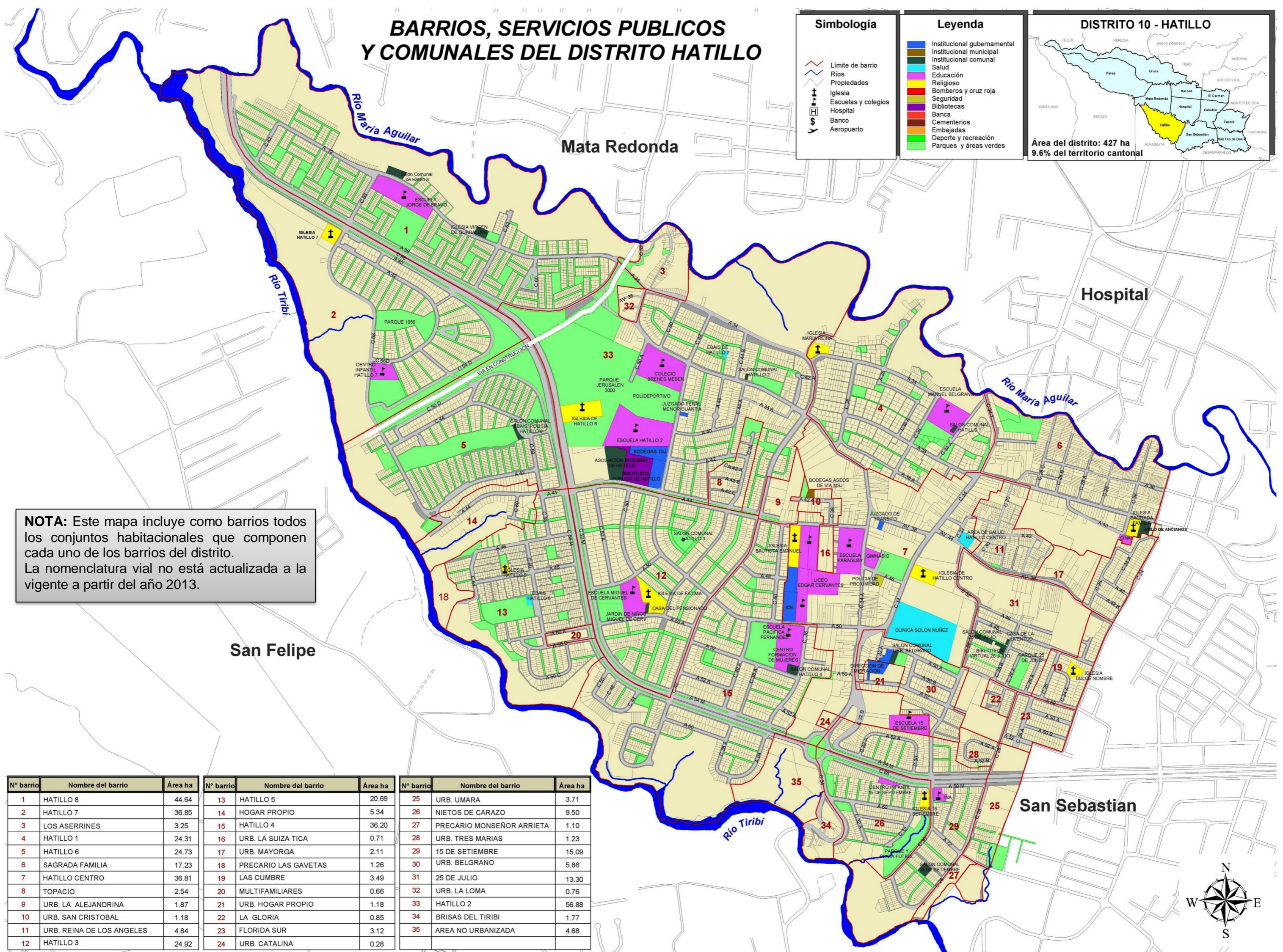
- Limite de barrio
- Ríos
- Propiedades
- Iglesias
- Escuelas y colegios
- Hospital
- Banco
- Aeropuerto

### Legenda

- Institucional gubernamental
- Institucional municipal
- Salud
- Educación
- Religioso
- Bomberos y cruz roja
- Seguridad
- Bibliotecas
- Banca
- Cementerios
- Embajadas
- Deporte y recreación
- Parques y áreas verdes

### DISTRITO 10 - HATILLO

Área del distrito: 427 ha  
9.6% del territorio cantonal



**NOTA:** Este mapa incluye como barrios todos los conjuntos habitacionales que componen cada uno de los barrios del distrito. La nomenclatura vial no está actualizada a la vigente a partir del año 2013.

N° barrio	Nombre del barrio	Área ha	N° barrio	Nombre del barrio	Área ha	N° barrio	Nombre del barrio	Área ha
1	HATILLO 8	44.64	13	HATILLO 5	20.69	25	URB. UMARA	3.71
2	HATILLO 7	36.85	14	HOGAR PROPIO	5.34	26	NIETOS DE CARAZO	9.50
3	LOS ASERRINES	3.25	15	HATILLO 4	36.20	27	PRECARIO MONSEÑOR ARRIETA	1.10
4	HATILLO 1	24.31	16	URB. LA SUIZA TICA	0.71	28	URB. TRES MARIAS	1.23
5	HATILLO 6	24.73	17	URB. MAYORGA	2.11	29	15 DE SETIEMBRE	15.09
6	SAGRADA FAMILIA	17.23	18	PRECARIO LAS GAVETAS	1.26	30	URB. BELGRANO	5.86
7	HATILLO CENTRO	36.81	19	LAS CUMBRE	3.49	31	25 DE JULIO	13.30
8	TOPACIO	2.54	20	MULTIFAMILIARES	0.66	32	URB. LA LOMA	0.76
9	URB. LA ALEJANDRINA	1.87	21	URB. HOGAR PROPIO	1.18	33	HATILLO 2	56.88
10	URB. SAN CRISTOBAL	1.18	22	LA GLORIA	0.85	34	BRISAS DEL TIRIBI	1.77
11	URB. REINA DE LOS ANGELES	4.84	23	FLORIDA SUR	3.12	35	AREA NO URBANIZADA	4.68
12	HATILLO 3	24.92	24	URB. CATALINA	0.28			



