

GERENCIA DE GESTIÓN MUNICIPAL Y DESARROLLO URBANO

DIRECCIÓN DE DESARROLLO URBANO

FICHA DE INFORMACIÓN DISTRITAL HOSPITAL



Agosto 2022

PRESENTACIÓN

El objetivo de estas Fichas Distritales es presentar – de manera resumida – información actualizada de cada Distrito del Cantón de San José.

En las próximas páginas se podrá encontrar la siguiente información:

- Caracterización del Distrito
- Estructura de la población con datos a junio del 2021 y densidades de población por barrio.
- Datos de la matrícula en cada centro educativo del 2017 al 2021 y datos de exclusión del 2020.
- Datos de casos atendidos por el Poder Judicial de asaltos, robos, hurtos, tacha y robo de vehículos y homicidios desde el 2016 al 2021.
- La información de los EBAIS existentes en el Distrito, así mismo, la población adscrita al Área de Salud, por sexo y rangos de edad. El total de nacimientos, defunciones infantiles y defunciones por sexo del año 2020. Así como información sobre el impacto de la pandemia del Covid-19 en el Distrito.
- Se presenta información de los permisos de construcción aprobados, metros de construcción, inversión y valor promedio del metro cuadrado, así como la misma información para las obras terminadas de los años 2018 al 2020.
- También se sistematizó la información de las áreas de juegos infantiles, áreas deportivas y recreativas de uso público, zonas verdes, parques, plazas y plazoletas y la cantidad metros cuadrados por habitante de zonas verdes. Se cierra con el tipo de propiedad de los terrenos que colindan con los cauces de agua.
- Por último, se presenta un mapa del Distrito.

Ficha Distrital Hospital

Recopilación de la información y diseño: Sociólogo Alejandro Rodríguez Morales. Agosto del 2022.

Municipalidad de San José

Gerencia de Gestión Municipal y Desarrollo Urbano

Dirección de Desarrollo Urbano

Fotografías: Lic. Gilberto Luna Montero y Dirección de Seguridad Ciudadana.

Teléfonos: 25476115 y 25476654

Aporte de Información:

■ Ministerio de Salud

■ Municipalidad de San José

■ Poder Judicial

■ Instituto Nacional de Estadística y Censos (INEC).

■ Caja Costarricense del Seguro Social (CCSS)

■ Ministerio de Educación Pública (MEP)

CARACTERIZACIÓN DEL DISTRITO

Es el Distrito Tercero del cantón, uno de los cuatro distritos centrales que formaron el casco original de la ciudad y el más poblado de estos distritos centrales. Es el sexto en extensión, en población y en densidad de población. En su territorio se albergan cuatro de los Hospitales Nacionales del país: el San Juan de Dios, Hospital de Niños, el Raúl Blanco Cervantes y el Hospital de la Mujer Dr. Adolfo Carit. Además, del Edificio José Figueres Ferrer, sede de la Municipalidad de San José, la Estación al Ferrocarril al Pacífico, el Teatro Mélico Salazar, Junta de Protección Social, Oficinas Centrales del Banco de Costa Rica, el Cementerio Metropolitano y el Cementerio Obrero. Está conformado por antiguos barrios centrales como Los Ángeles, Cristo Rey, Barrio Cuba, Carit, Almendares, los Silos, Dolorosa, Merced, Pacífico, Salubridad, además de Bolívar, Corazón de Jesús, Pinos, San Bosco, San Francisco, Santa Lucía.

Alberga importantes parques como el Parque Central, Parque Braulio Carrillo conocido como La Merced, Parque la Dolorosa, Parque Cañas, conocido como parque del Pacífico, el corredor Biológico María Aguilar conocido como Parque del Sur.

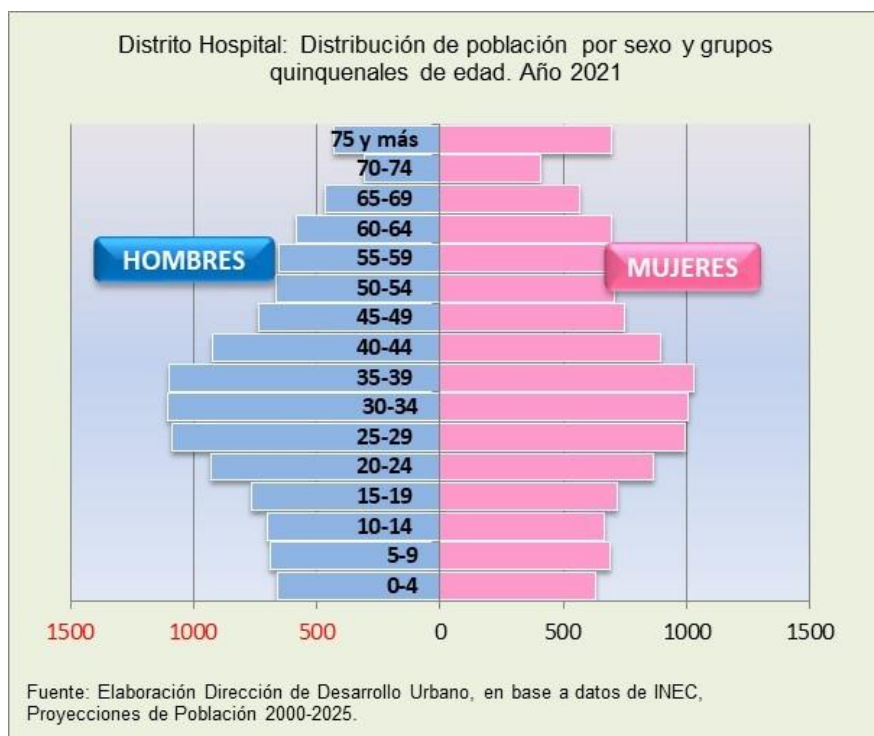
Las principales actividades que se desarrollan en este distrito son de comercio y servicios, así como actividades gubernamentales, quedando importantes zonas residenciales al sur y al oeste del distrito. **Límites:** Norte: Distrito Merced, Sur: Distrito Hatillo y San Sebastián, Este: Distrito Catedral, Oeste: Distrito Mata Redonda.

Superficie en Km ²	3,38	Porcentaje del territorio cantonal	7,58%
-------------------------------	------	------------------------------------	-------



ESTRUCTURA DE LA POBLACIÓN

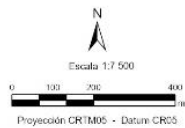
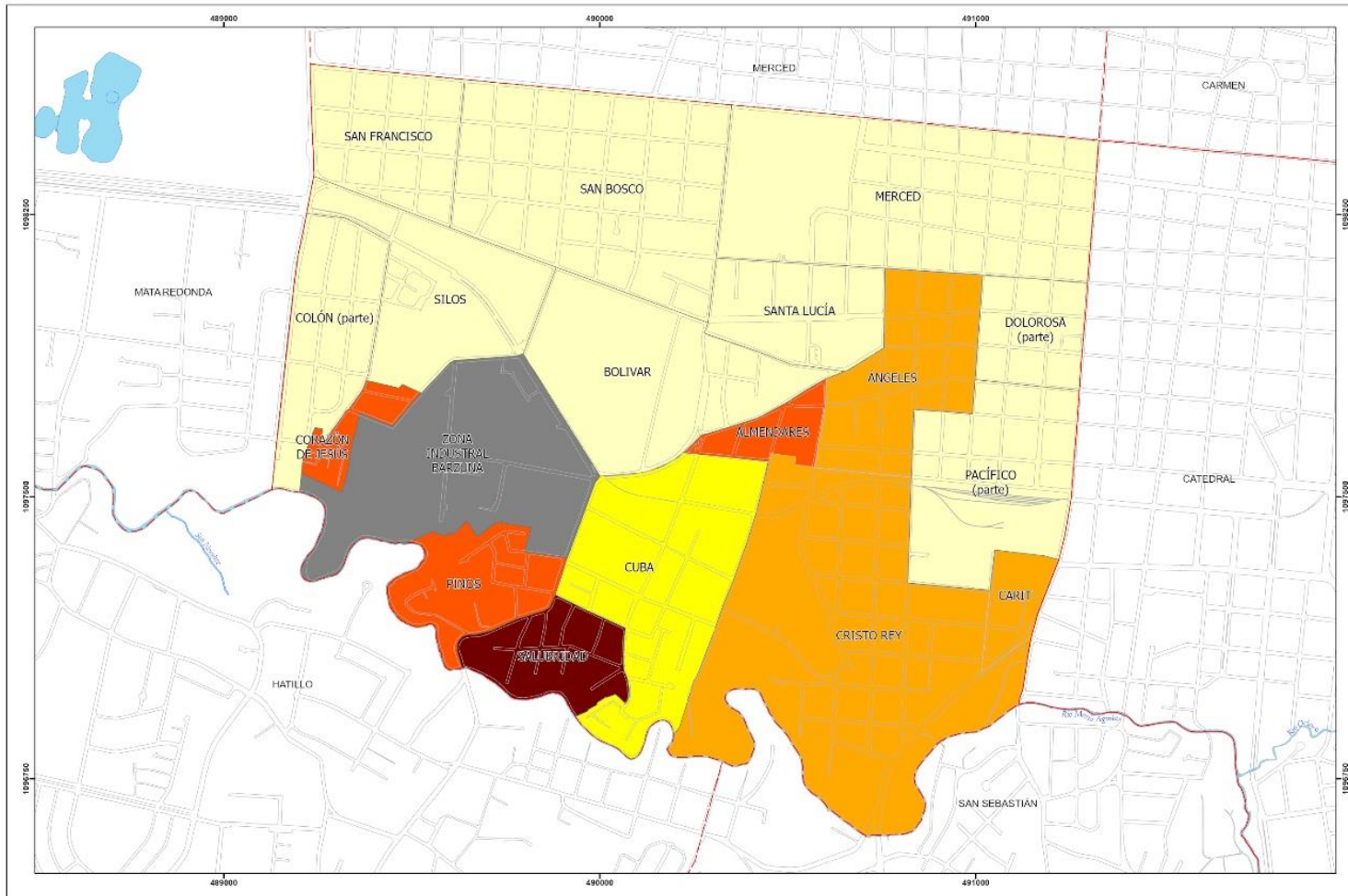
DISTRITO HOSPITAL				
Rango Edad	Hombres	Mujeres	Hombres	Mujeres
	Absoluto	Absoluto	Porcentaje	Porcentaje
1. Población entre 0 y 4 años	661	632	5,6	5,2
2. Población entre 5 y 9 años	690	692	5,9	5,7
3. Población entre 10 y 14 años	700	664	5,9	5,5
4. Población entre 15 y 19 años	766	722	6,5	6,0
5. Población entre 20 y 24 años	931	864	7,9	7,2
6. Población entre 25 y 29 años	1 089	992	9,2	8,2
7. Población entre 30 y 34 años	1 105	1 004	9,4	8,3
8. Población entre 35 y 39 años	1 096	1 032	9,3	8,6
9. Población entre 40 y 44 años	922	897	7,8	7,4
10. Población entre 45 y 49 años	735	749	6,2	6,2
11. Población entre 50 y 54 años	662	707	5,6	5,9
12. Población entre 55 y 59 años	656	741	5,6	6,1
13. Población entre 60 y 64 años	580	698	4,9	5,8
14. Población entre 65 y 69 años	464	568	3,9	4,7
15. Población entre 70 y 74 años	307	410	2,6	3,4
16. Población entre 75 y más	430	693	3,6	5,7
Total	11 794	12 065	100,0	100,0



Hospital, de acuerdo a las proyecciones de población para el año 2021, tiene una densidad de población superior a los 7.100 habitantes por Km². Se presenta un conjunto de barrios que exceden ampliamente ese porcentaje como Salubridad, Pinos, Almendares y Corazón de Jesús, con densidades que superan los 19.000 Hab. x Km²

La pirámide poblaciones concentra a los habitantes entre los 25 y los 40 años y una gran cantidad que superan los 75 años.

Densidades poblacionales en el Distrito y Barrios de Hospital con proyecciones de población al año 2021			
Distrito y Barrios	Proyección de Población al 2021 ⁽¹⁾	Área en Km ²	Densidad de población (cantidad habitantes por Km ²)
Distrito Hospital	23 859	3,32	7 186,45
Almendares	866	0,04	21 659,67
Angeles	1 801	0,15	12 008,00
Bolívar	1 100	0,24	4 583,71
Carit	614	0,04	15 341,04
Colon (Parte)	661	0,14	4 718,65
Corazón de Jesús	584	0,03	19 477,34
Cristo Rey	6 801	0,53	12 831,82
Cuba	2 580	0,26	9 922,58
Dolorosa (Parte)	33	0,08	414,12
Merced Centro (Hospital)	579	0,39	1 485,24
Pacífico (Parte)	525	0,20	2 623,28
Pinos	2 375	0,10	23 753,65
Salubridad	2 886	0,09	32 067,30
San Bosco	1 567	0,35	4 478,56
San Francisco	525	0,14	3 747,54
Santa Lucía	380	0,12	3 165,12
Silos	338	0,17	1 987,78
Zona Industrial Barzuna	no disponible	0,27	no disponible
(1) Elaboración Dirección de Desarrollo Urbano con base a las proyecciones de población 2011 - 2025 INEC.			
Nota: Al elaborarse los indicadores de barrios en el año 2016 no se contempló a la Zona Industrial Barzuna como un barrio, por esta razón no existen datos actualizados.			
Elaboración: Dirección de Desarrollo Urbano, con base a información de la Sección de Información Geográfica (MSJ) y del Instituto Nacional de Estadísticas y Censos (INEC).			



Sección de Información Geográfica,
Departamento de Información Catastral y Geográfica
Municipalidad de San José, marzo de 2022.
Diseño cartográfico: Geog. Federico López Varela

Fuente:
GeoDataBase de la Municipalidad de San José

Simbología	
	Valleidad
	Cuerpos de agua
	Limite distrital
	Limite cantonal
	Menor o igual a 5,000
	Menor o igual a 12,000
	Menor o igual a 15,000
	Menor o igual a 24,000
	Menor o igual a 30,000
	Mayor a 30,000
	No disponible

ESTADO DE LA EDUCACIÓN EN EL DISTRITO

Una de las características que más resalta de la oferta educativa en este Distrito es la existencia de centros educativos privados, subvencionados y públicos, en todos los niveles educativos

Los datos de total de matrícula en educación preescolar pública descienden en 22 estudiantes entre el 2020 y el 2021, en la privada descienden en 29 estudiantes y en la subvencionada en 15 estudiantes.

En primaria también se nota un descenso en la matrícula de 77 estudiantes en la pública, 33 en la subvencionada y un aumento de 3 estudiantes en la primaria.

En educación secundaria pública también se nota una reducción en la matrícula en la educación privada y ligeros aumentos en la matrícula de centros públicos y subvencionados.

El porcentaje de exclusión de Hospital es 3,2% inferior al del Cantón 4,6%. Un dato relevante es el alto porcentaje de exclusión de la educación privada en Hospital que registra un 10,5% contra un 16,2% cantonal, con un porcentaje muy elevado de hombres 15,4%.



Distrito Hospital. Matrícula inicial en centros de educación PRE ESCOLAR. Años 2017, 2018, 2019, 2020 y 2021, por sexo.										
Nombre	2017		2018		2019		2020		2021	
	H	M	H	M	H	M	H	M	H	M
Centros Educativos Públicos										
Red Cuido-J.N. Omar Dengo Guerrero	-	-	-	-	11	14	11	9	10	7
J.N. Cristo Rey	45	43	54	56	66	52	76	59	78	39
Mauro Fernández Acuña	24	15	31	21	22	31	21	29	21	27
J. N. Omar Dengo Guerrero	63	79	101	97	76	84	82	77	83	77
Centros Educativos Privados										
El Carmelo	44	45	40	42	42	34	52	24	25	22
Centros Educativos Subvencionados										
Guardería Infantil del Niño Jesús	22	19	19	21	18	24	11	14	10	8
Niño Jesús de Praga	32	38	31	38	37	34	27	32	22	30
María Auxiliadora	32	47	23	62	20	56	45	63	43	64
Fuente: Elaboración Dirección de Desarrollo Urbano, a partir de la información del Departamento de Análisis Estadístico. Dirección de Planificación Institucional. Ministerio de Educación Pública.										

Distrito Hospital. Matrícula inicial en centros de educación PRIMARIA. Años 2017, 2018, 2019, 2020 y 2021, por sexo.										
Nombre	2017		2018		2019		2020		2021	
	H	M	H	M	H	M	H	M	H	M
Centros Educativos Públicos										
República de Nicaragua	202	172	174	126	189	159	220	168	190	161
Mauro Fernández Acuña	95	69	89	65	110	83	118	89	100	92
Omar Dengo Guerrero	299	261	319	293	323	315	306	282	288	275
Centros Educativos Privados										
El Carmelo	99	99	96	107	101	103	87	103	92	101
Centros Educativos Subvencionados										
María Auxiliadora	251	361	262	374	247	349	267	376	260	355
Niño Jesús de Praga	104	116	109	111	114	105	101	101	92	105
Fuente: Elaboración Dirección de Desarrollo Urbano, a partir de la información del Departamento de Análisis Estadístico. Dirección de Planificación Institucional. Ministerio de Educación Pública.										

Distrito Hospital. Matrícula inicial en centros de educación SECUNDARIA. Años 2017, 2018, 2019, 2020 y 2021, por sexo.										
Nombre	2017		2018		2019		2020		2021	
	H	M	H	M	H	M	H	M	H	M
Centros Educativos Públicos										
Liceo del Sur	345	370	359	344	381	394	413	392	429	406
Centros Educativos Privados										
El Carmelo	85	70	89	72	88	75	80	74	78	71
Centros Educativos Subvencionados										
Liceo María Auxiliadora	231	441	230	415	234	413	237	393	278	373

Fuente: Elaboración Dirección de Desarrollo Urbano, a partir de la información del Departamento de Análisis Estadístico. Dirección de Planificación Institucional. Ministerio de Educación Pública.

Matrícula inicial y final. Exclusión en valores absolutos y porcentuales en el Cantón y el Distrito. Datos del año 2020

Matrícula inicial, final y exclusión (valores absolutos y relativos). Año 2020													
DISTRITO	SECTOR	Matrícula inicial			Matrícula final			Exclusión			% Exclusión		
		T	H	M	T	H	M	T	H	M	T	H	M
CANTÓN	Total	9 206	4 710	4 496	8 488	4 331	4 157	412	232	180	4,6%	5,1%	4,2%
	PÚBLICO	6 651	3 394	3 257	6 468	3 300	3 168	69	52	17	1,1%	1,6%	0,5%
	PRIVADO	2 284	1 192	1 092	1 753	907	846	339	180	159	16,2%	16,6%	15,8%
	SUBVEN-CIONADO	271	124	147	267	124	143	4	-	4	1,5%	-	2,7%
HOSPITAL	Total	632	325	307	612	310	302	20	15	5	3,2%	4,6%	1,6%
	PÚBLICO	364	190	174	355	183	172	9	7	2	2,5%	3,7%	1,1%
	PRIVADO	76	52	24	68	44	24	8	8	0	10,5%	15,4%	0,0%
	SUBVEN-CIONADO	192	83	109	189	83	106	3	0	3	1,6%	0,0%	2,8%

Fuente: Tomado del Departamento de Análisis Estadístico. Dirección de Planificación Institucional. Ministerio de Educación Pública. Año 2020-.

ESTADO DE LA SEGURIDAD CIUDADANA EN EL DISTRITO

La cantidad de delitos en Hospital con respecto al Cantón ha oscilado desde un 18,5% en el 2016, aumentando al 21,1% en el año 2020 y llegar al 20.3% en el año 2021.

Destacan los hurtos, dentro de todos los delitos reportados con porcentajes que van del 20,3% en el año 2016 al 24,6% en el año 2021. Esta situación podría asociarse a los delitos reportados en el casco central de la Ciudad que se encuentra en este Distrito.

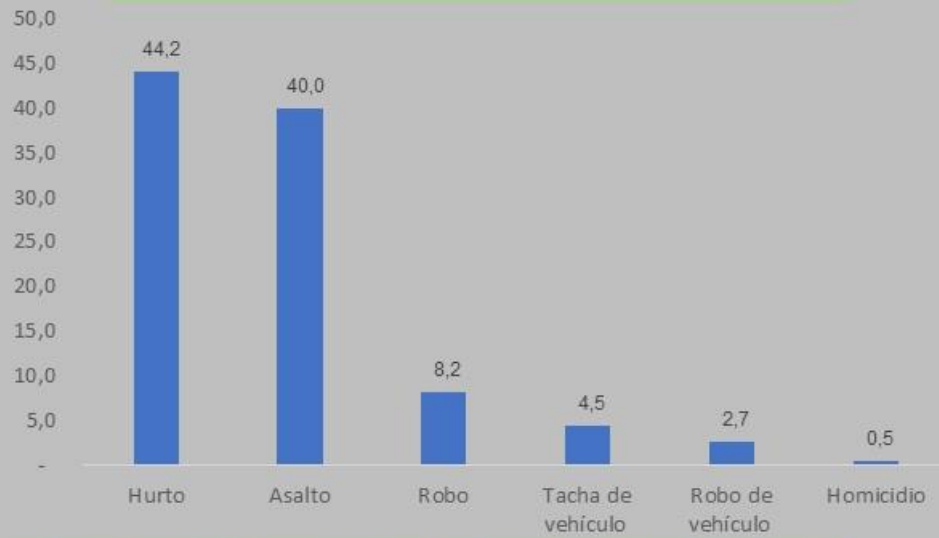
Los homicidios representaron el 13% con respecto al Cantón en el año 2021, aunque en los años 2019 y 2020 ese porcentaje significó un 6,9% y un 9,6% respectivamente.

Con respecto al país el Cantón tiene el 12,2% de homicidios en los años analizados.

Casos atendidos en el País, Cantón y Distrito entre los años 2016 - 2021. Valores absolutos								
Año		Asalto	Robo	Hurto	Tacha de vehículo	Robo de vehículo	Homicidio	Total
2016	Costa Rica	14 974	12 829	20 664	5 073	4 302	578	58 420
	Cantón	3 724	683	3 828	824	391	81	9 531
	Hospital	745	103	777	83	45	10	1 763
2017	Costa Rica	15 317	12 794	19 507	5 161	4 780	596	58 155
	Cantón	4 155	826	3 876	825	520	89	10 291
	Hospital	755	114	839	80	60	11	1 859
2018	Costa Rica	16 830	13 875	18 986	5 315	4 954	584	60 544
	Cantón	4 953	993	3 762	877	530	83	11 198
	Hospital	964	157	856	78	63	15	2 133
2019	Costa Rica	15 748	14 141	19 015	4 063	4 422	563	57 952
	Cantón	4 614	986	3 993	723	465	72	10 853
	Hospital	895	150	899	88	46	5	2 083
2020	Costa Rica	9 864	11 656	12 177	3 094	3 025	569	40 385
	Cantón	2 490	732	2 456	568	281	52	6 579
	Hospital	471	128	661	85	36	5	1 386
2021	Costa Rica	9 332	13 367	14 131	2 979	3 346	588	43 743
	Cantón	2 364	1 126	2 744	517	277	46	7 074
	Hospital	435	223	674	64	33	6	1 435

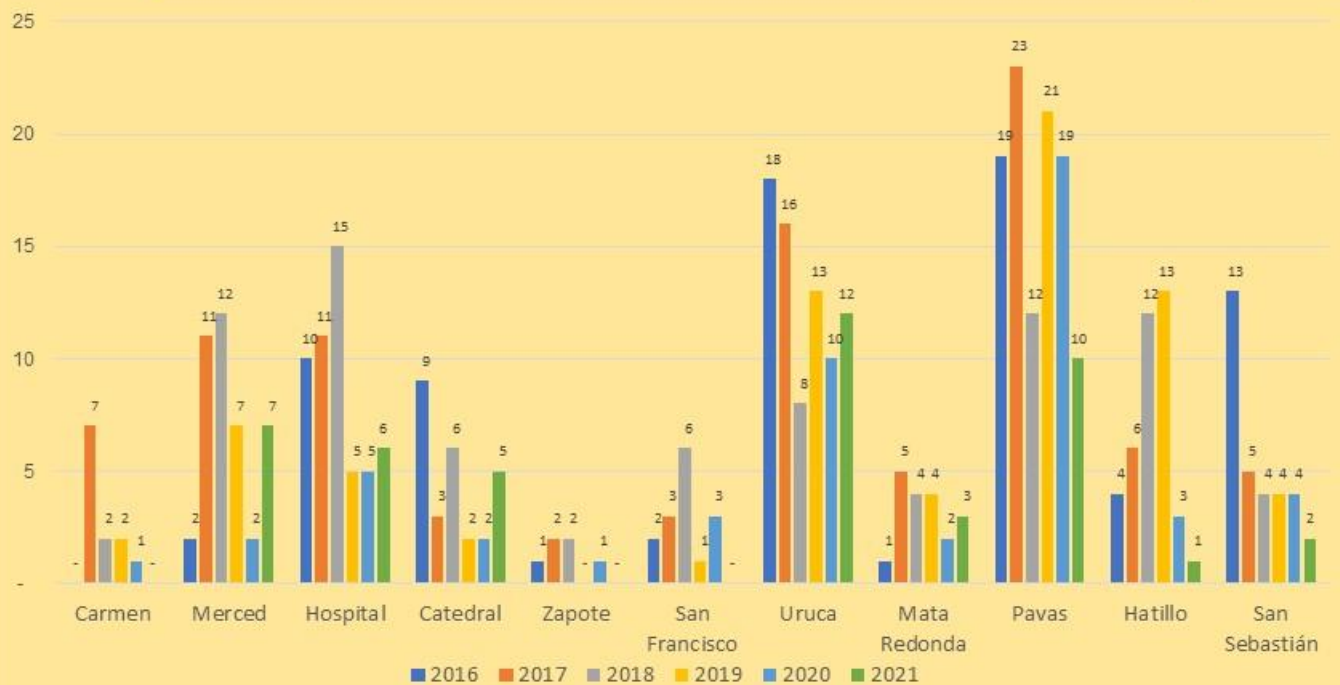
Elaboración Dirección Desarrollo Urbano a partir de información tomada de: <https://sitiooij.poder-judicial.go.cr/index.php/apertura/transparencia/estadisticas-policiales>.

Cantidad de delitos reportados en el Distrito Hospital en tre los años 2016 - 2021



Elaboración Dirección de Desarrollo Urbano a partir de información del Poder Judicial.

Desglose de homicidios entre los años 2016 - 2021 por Distritos del Cantón de San Jose. Valores absolutos.





Vigilancia en el boulevard Avenida 4 con Policletos y Policía Canina.

INDICADORES DE SALUD EN EL DISTRITO

El Área de Salud Hospital Mata Redonda cuenta con su Clínica de adscripción es la Dr. Ricardo Moreno Cañas y el Hospital el San Juan de Dios.

La población (total, femenina y masculina) del Área de Salud se distribuye de la siguiente manera:

POBLACIÓN TOTAL 2021																	
Área de salud / distrito	0 - 4 años	5 - 9 años	10 - 14 años	15 - 19 años	20 - 24 años	25 - 29 años	30 - 34 años	35 - 39 años	40 - 44 años	45 - 49 años	50 - 54 años	55 - 59 años	60 - 64 años	65 - 69 años	70 - 74 años	75 años y más	Total general
Mata Redonda-Hospital	1689	1794	1951	2349	2775	3093	3191	2729	2223	1801	2051	2093	1915	1547	1072	1683	33956
10103	1293	1364	1488	1795	2081	2109	2128	1819	1484	1382	1369	1397	1278	1032	717	1123	23859
10108	396	430	463	554	694	984	1063	910	739	419	682	696	637	515	355	560	10097

MUJERES																	
Área de salud / distrito	0 - 4 años	5 - 9 años	10 - 14 años	15 - 19 años	20 - 24 años	25 - 29 años	30 - 34 años	35 - 39 años	40 - 44 años	45 - 49 años	50 - 54 años	55 - 59 años	60 - 64 años	65 - 69 años	70 - 74 años	75 años y más	Total general
Mata Redonda-Hospital	825	870	941	1127	1323	1472	1547	1347	1121	887	1058	1109	1045	850	613	1037	17172
10103	632	664	722	864	992	1004	1032	897	749	692	707	741	698	568	410	693	12065
10108	193	206	219	263	331	468	515	450	372	195	351	368	347	282	203	344	5107

HOMBRES																	
Área de salud / distrito	0 - 4 años	5 - 9 años	10 - 14 años	15 - 19 años	20 - 24 años	25 - 29 años	30 - 34 años	35 - 39 años	40 - 44 años	45 - 49 años	50 - 54 años	55 - 59 años	60 - 64 años	65 - 69 años	70 - 74 años	75 años y más	Total general
Mata Redonda-Hospital	864	924	1010	1222	1452	1621	1644	1382	1102	914	993	984	870	697	459	646	16784
10103	661	700	766	931	1089	1105	1096	922	735	690	662	656	580	464	307	430	11794
10108	203	224	244	291	363	516	548	460	367	224	331	328	290	233	152	216	4990

Fuente: Tomado de Área de Análisis y Proyección de Servicios de Salud. Dirección Proyección de Servicios de Salud. Caja Costarricense del Seguro Social (CCSS). Datos a junio del 2021.

Del total de nacimientos registrados en el Cantón el 9,91% se ubican en el Distrito.

Del total de defunciones infantiles del Cantón el 3,85% se ubica en el Distrito y del total de defunciones el 9,05% se registraron en el Cantón.

Con respecto a los casos del Covid-19, al 30 de mayo del 2022, el Distrito Hospital registra el 16,03% de casos acumulados, el 16,14% de los casos recuperados y el 18,34% de lamentables fallecimientos con respecto al Cantón. El Cantón reporta el 8,8% de casos con respecto al país y el mismo porcentaje de recuperados, además, registra el 11,1% de fallecimientos y al 30 de mayo mantenía un 8,4% de casos activos.

Área de salud	Código EBAIS	EBAIS conformados y pendientes de conformar	Distrito población a cubrir	EBAIS conformado
Mata Redonda-Hospital	231111	Cristo Rey	Hospital	1
	231112	Barrio La Dolorosa	Hospital	1
	231113	Barrio Cuba A	Hospital	1
	231114	Barrio Cuba B	Hospital	1
	231115	Barrio Cuba C	Hospital	1
	231116	Almendarez-Hospital	Hospital	1
	231117	Mata Redonda	Mata Redonda	1
	231118	Rohmorser-Bajo Los Anonos	Mata Redonda	1
	-	Cristo Rey Norte	Hospital	0

Fuente: Tomado de Área de Análisis y Proyección de Servicios de Salud. Dirección Proyección de Servicios de Salud. Caja Costarricense del Seguro Social (CCSS). Datos a Junio del 2021.

Total de nacimientos por sexo, según distrito de residencia de la madre, Cantón San José, año 2020

	Hombres	Mujeres
Cantón	1 950	1 883
Hospital	182	198

Total de defunciones infantiles por sexo, según distrito de residencia de la madre, Cantón San José y Distrito, año 2020

	Hombres	Mujeres
Cantón	18	8
Hospital	1	-

Total de defunciones por sexo, según Distrito de residencia, Cantón San José, año 2020

	Hombres	Mujeres
Cantón	1 279	1 042
Hospital	123	87

Casos acumulados, recuperados, fallecidos y activos del COVID-19 en el Cantón y Distrito

	ACUMULADOS	RECUPERADOS	FALLECIDOS	ACTIVOS
	Casos	Casos	Casos	Casos
Cantón	79 939	75 991	949	2 999
Hospital	12 817	12 266	174	377
Catedral	6 876	6 575	116	185
Zapote	2 765	2 586	27	152
San Francisco	3 647	3 460	46	141
Uruca	19 278	18 436	178	664
Mata Redonda	4 243	3 950	40	253
Pavas	9 106	8 708	109	289
Hatillo	8 055	7 680	84	291
San Sebastián	5 293	4 967	68	258
Sin información de distrito	97	96	1	-

Nota: Los datos están actualizados al 30 de mayo del 2022, última fecha de publicación.

Fuente: Elaboración Dirección de Desarrollo Urbano a partir de: <https://geovision.uned.ac.cr/oges/>

INDICADORES DE CONSTRUCCIÓN EN EL DISTRITO

Tablas con información acerca de los permisos aprobados por año

Indicador	Provincia y Distrito	Año 2015		Año 2016		Año 2017		Año 2018		Año 2019	
		Absoluto	Porcentaje	Absoluto	Porcentaje	Absoluto	Porcentaje	Absoluto	Porcentaje	Absoluto	Porcentaje
Total de permisos aprobados	San José	399	100%	1105	100%	1113	100%	624	100%	587	100%
	Hospital	38	10%	122	11%	115	10%	54	9%	49	8%
Total de metros cuadrados en permisos de construcción aprobados	San José	347 066,60	100%	465 079,79	100%	812 376,20	100%	418 759,23	100%	286 868,09	100%
	Hospital	17 164,17	5%	122 007,78	26%	44 777,63	6%	117 083,36	28%	12 359,62	4%
Total de inversión en permisos de construcción aprobados	San José	76 183 714 955	100%	186 442 801 863	100%	179 593 534 670	100%	489 914 567 603	100%	22 745 922 500	100%
	Hospital	5 248 367 257	7%	42 646 787 828	23%	15 015 708 758	8%	7 042 081 460	1%	1 723 816 500	8%
Valor promedio del metro cuadrado de permisos de construcción aprobados	San José	219 507	-	400 883	-	221 072	-	337 436	-	79 291	-
	Hospital	305 775	-	349 542	-	335 340	-	60 146	-	139 472	-

Fuente: Elaboración Dirección de Desarrollo Urbano a partir de la información de las Bases de Datos Municipales, Sección de Permisos de Construcción. Valores Absolutos y Relativos. Años 2015-2019

Indicador	Cantón y Distrito	Variación 2015 - 2016	Variación 2016 - 2017	Variación 2017 - 2018	Variación 2018 - 2019
Variación anual de permisos de construcción aprobados.	San José	145	-4	173	-95
	Hospital	713	-65	-53	-76
Variación anual de metros cuadrados de permisos de construcción aprobados	San José	34	75	-48	-31
	Hospital	611	-63	161	-89
Variación anual de inversión en permisos de construcción aprobados	San José	45	-31	326	-88
	Hospital	-80	490	-61	-74

Fuente: Elaboración Dirección de Desarrollo Urbano a partir de la información de las Bases de Datos Municipales, Sección de Permisos de Construcción. Años 2015-2019

Tabla con información acerca de las obras terminadas por año

Indicador	Provincia y Distrito	Año 2018		Año 2019		Año 2020	
		Absoluto	Porcentaje	Absoluto	Porcentaje	Absoluto	Porcentaje
Total de obras terminadas	San José	440	100%	457	100%	465	100%
	Hospital	42	10%	43	9%	52	11%
Total de metros cuadrados en obras terminadas	San José	243 290	100%	346 631	100%	208 121	100%
	Hospital	44 387	18%	21 813	6%	34 386	17%
Total de inversión de obras terminadas	San José	65 040 972 128	100%	105 657 533 606	100%	73 340 669 391	100%
	Hospital	11 699 176 916	18%	3 307 702 907	3%	12 986 572 357	18%
Valor promedio del metro cuadrado en obras terminadas	San José	267 339	-	304 813	-	352 394	-
	Hospital	263 575	-	151 639	-	377 670	-

Fuente: Elaboración Dirección de Desarrollo Urbano a partir de la información de las Bases de Datos Municipales, Sección de Permisos de Construcción. Valores Absolutos. Años 2018-2020.

Nota: las cifras de costos por metro cuadrado están dadas en colones.

Indicador	Cantón y Distrito	Variación 2018 - 2019	Variación 2019 - 2020
Variación anual de obras terminadas	San José	4	2
	Hospital	2	21
Variación anual en metros cuadrados de obras terminadas	San José	42	-40
	Hospital	-51	58
Variación anual de inversión en obras terminadas	San José	62	-31
	Hospital	-72	293

Fuente: Elaboración Dirección de Desarrollo Urbano a partir de la información de las Bases de Datos Municipales, Sección de Permisos de Construcción e Inspección



La cantidad de permisos aprobados se ha mantenido constante con respecto al Cantón oscilando entre un 8% y un 11% en el 2016. En obras terminadas el porcentaje con respecto al Cantón es de un 11% para el año 2020

La cantidad de metros cuadrados aprobados llegó a un 28% en el año 2018, con respecto al Cantón. Sin embargo, en obras terminadas el indicador para Hospital se reduce a un 17% el año 2020 y a un 6% el año 2019.

El total de inversión con respecto al Cantón llega al 23% en el año 2016, sin embargo, en el año 2018 sólo llega al 1%. En obras terminadas para los años 2018 y 2020 alcanza un 18% y un 3% para el año 2019.

Con respecto a las obras terminadas el valor promedio del metro cuadrado fue menor al promedio cantonal los años 2018 y 2019 y lo superó en el año 2020.

INDICADORES AMBIENTALES EN EL DISTRITO

El Distrito Hospital cuenta con 5,7 m² de áreas de uso público por habitante, mientras el Cantón tiene 13 m² de áreas de uso público por habitante.

El 4,29% de las áreas de uso público (juegos infantiles, áreas deportivas y recreativas, parque, plazas, plazuelas y otras zonas verdes) se encuentran en Hospital, donde destacan 7 parques, 6 áreas deportivas y recreativas de uso público y 3 áreas de juegos infantiles.

Del total de propiedades que colindan con ríos Hospital tiene el 5,24% de esas propiedades donde destacan las privadas, con 66 propiedades.

Áreas de uso público en el Cantón de San José y el Distrito			
Cantón y Distritos	Área (m ²)	Cantidad de habitantes	Metros ² por habitante
Cantón	4 541 645,50	349 678	13,0
Hospital	135 250,87	23 859	5,7

Elaboración: Dirección de Desarrollo Urbano, con base a información de la Sección de Información Geográfica y a las proyecciones de población del INEC para el año 2021.

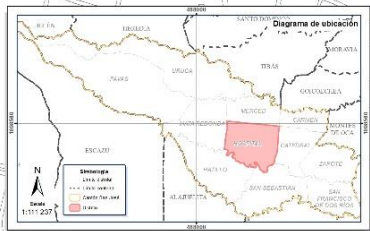
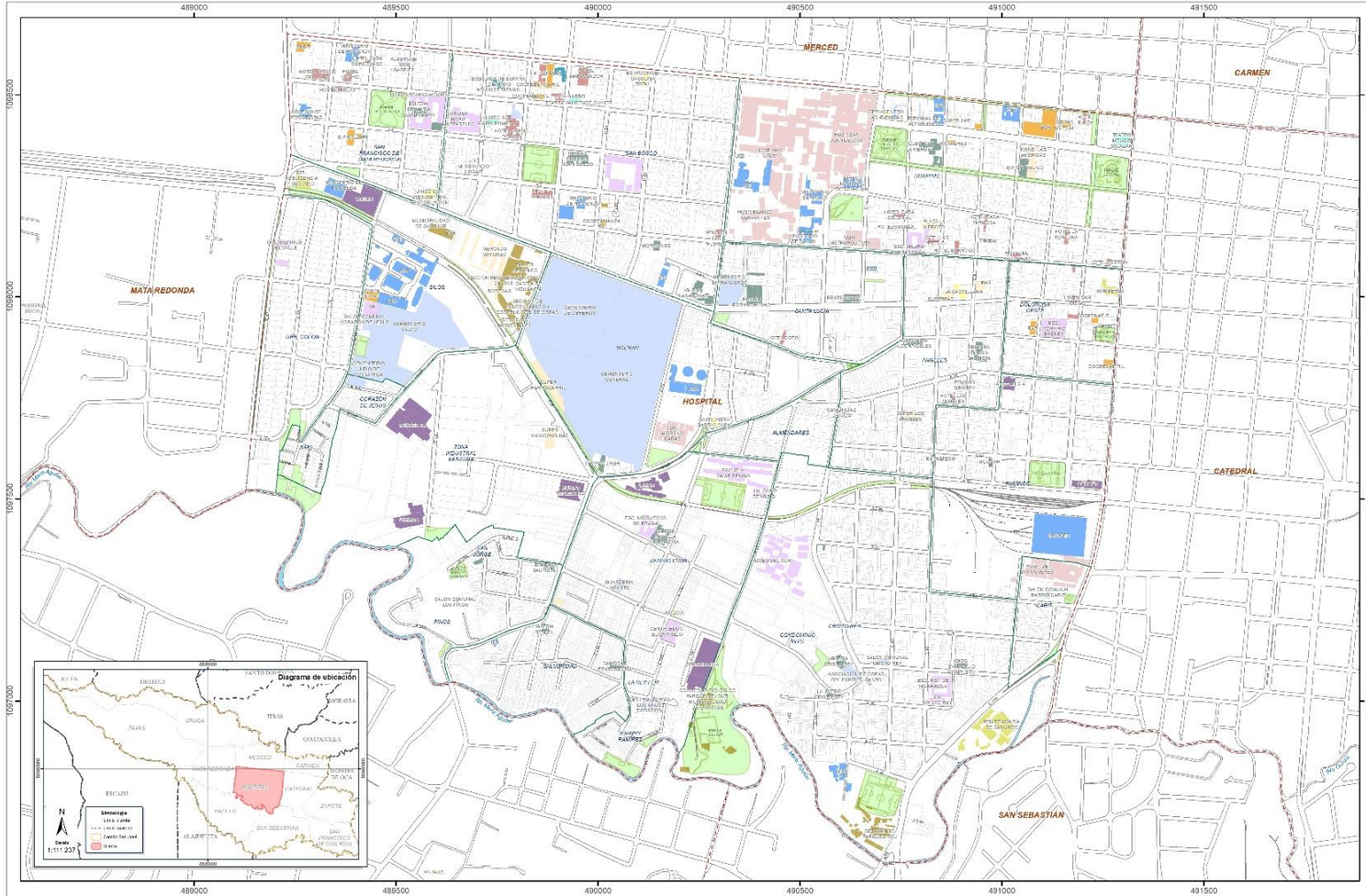
Áreas de uso público por tipo en el Cantón y Distrito						
Cantón y Distrito	Área de juegos infantiles	Áreas deportivas y recreativas de uso público	Otras zonas verdes	Parques	Plazas y plazuelas	Total General
Cantón	100	88	240	189	13	630
Hospital	3	6	9	7	2	27

Fuente: Elaboración Dirección de Desarrollo Urbano con base en la información de Áreas Verdes, Deportivas y Recreativas del Cantón de San José. Identificación y Categorización. MSJ. 2014. Tomado del Plan Trama Verde, versión final.

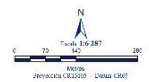
Propiedades que limitan con los cauces de los ríos en el Cantón y Distrito			
Cantón y Distrito	Propiedades privadas	Áreas de uso público	Propiedades Municipales y del Estado
Cantón	1 235	83	37
Hospital	66	4	1

Elaboración: Dirección de Desarrollo Urbano, tomado del Plan Trama Verde, versión final.





MAPA GENERAL
DISTRITO HOSPITAL



Sección de Información Geográfica
Departamento de Información Cultural y Geográfica
Municipalidad de San José - 03/2022
Diseño cartográfico: Susana Aguilar Torres
Fuente: GeoDataBase MSJ

Simbología

- Ríos
- Educación
- Institucional gubernamental
- Línea férrea
- Entretenimiento y cultura
- Iglesias
- Límite de barrios
- Estaciones de servicio
- Salud
- Áreas de uso público
- Hoteles
- Seguridad
- Banca y finanzas
- Industria y comercio
- Sedes diplomáticas
- Centros comerciales
- Institucional municipal
- Uso comunal

Nota: Este es un mapa de información pública de la Dirección del Catastro de la Municipalidad de San José. No se garantiza la exactitud de los datos geográficos, ni la calidad de los datos.